

CHF 14.00 / EUR 15.00

An aerial view of a white steamship with a brown roof and red seating on the deck, moving through clear turquoise water. The ship is surrounded by lush green forested hills and a small wooden building on the shore. The sky is blue with some clouds.

# SCHWEIZERFERIEN 2026 MIT DAMPF UND NOSTALGIE



# Zeitreise durchs Zürcher Oberland

Entdecken Sie industrielle Kulturgüter und historische Handwerksbetriebe im Zürcher Oberland!



Wasserradsagi

**Alti Sagi Stockrüti, Wappenswil**  
Wasserradbetriebene Gattersäge  
[www.sagistockrueti.ch](http://www.sagistockrueti.ch)



Museum Neuthal

**Museum Neuthal Textil- & Industriekultur**  
Wasserkraft, Spinnen, Weben, Sticken  
[www.industriekultur-neuthal.ch](http://www.industriekultur-neuthal.ch)



Drechslerei

**Drechslereimuseum Kleintal, Steg**  
Mit Wasserkraft betriebene Drechslerei  
[www.drechslereimuseum.ch](http://www.drechslereimuseum.ch)



Windenmacher

**Alte Windenmacherei Brügger, Wila**  
Einmalige Werkstatt für Stockwinden  
[www.windenmacherei.ch](http://www.windenmacherei.ch)



Dampfbahn

**Dampfbahnverein Zürcher Oberland**  
Dampfbahnbetrieb zwischen Bauma und Hinwil  
[www.dvzo.ch](http://www.dvzo.ch)



Industriepfad

**Industriepfad Zürcher Oberland**  
Industriegeschichten von Uster bis Bauma  
[www.ipzo.ch](http://www.ipzo.ch)

**Alle Betriebe und Museen bieten auf Anfrage Führungen und Besichtigungen für Gruppen an.**  
Der VEHI ist die Dachorganisation der hier aufgeführten Organisationen.  
[www.vehi.ch](http://www.vehi.ch)

**VEHI**

Verein zur Erhaltung alter Handwerks- und Industrieanlagen im Zürcher Oberland

# Schweizerferien 2026 – mit Dampf und Nostalgie

und andere Ausflugsziele wie Industriekultur, Museen, Abenteuer, Sport und Wellness

## Inhalt

<b>Gesamtschweiz</b>	<b>2</b>	<b>Berner Oberland</b>	<b>51</b>
<b>Graubünden, Ostschweiz</b>	<b>7</b>	<b>Freiburg, Neuenburg, Jura,</b>	
<b>Zürich</b>	<b>19</b>	<b>Berner Jura</b>	<b>61</b>
<b>Zentralschweiz</b>	<b>30</b>	<b>Waadtland, Genferseegebiet</b>	<b>68</b>
<b>Nordwestschweiz,</b>		<b>Wallis, Tessin</b>	<b>73</b>
<b>Schweizer Mittelland</b>	<b>39</b>	<b>Ausland</b>	<b>76</b>

<b>Titelbild</b>	<b>Schiffahrtsgesellschaft des Vierwaldstättersees (SGV) AG</b>
<b>2. Umschlagseite</b>	<b>Verein zur Erhaltung alter Handwerks- und Industrieanlagen im Zürcher Oberland</b>
<b>3. Umschlagseite</b>	<b>Flug- und Fahrzeugmuseum Altenrhein (FFA Museum)</b>
<b>4. Umschlagseite</b>	<b>Verein Historische Mittel-Thurgau-Bahn</b>

## Impressum

### Herausgeber / Insetrate-Akquisition / Layout:

Roffy GmbH

Hammerstrasse 49

4410 Liestal

Tel. +41 (0)61 599 25 45

[www.roffy.ch](http://www.roffy.ch)

[www.schweizerferien.ch](http://www.schweizerferien.ch)

[schweizerferien@roffy.ch](mailto:schweizerferien@roffy.ch)

ISSN 1421-8631

**Druck:** PRIMUS international printing GmbH, D-09603 Grossschirma

**Copyright:** Nachdruck sowie Vervielfältigungen jeder Art – auch auszugsweise – sind nur mit schriftlicher Zustimmung des Verlags gestattet.

Trotz grösstmöglicher Sorgfalt bei der Zusammenstellung der uns von den jeweiligen Unternehmen zur Verfügung gestellten Angaben kann keine Haftung für deren Richtigkeit übernommen werden.

# Gesamtschweiz

Vereinigung Schweizer Dampfbootfreunde	3
Verein Pendelzug Mirage	4
Dampflok-Depot Full	5
SBB Historic	6



 **Historic**

**[www.schweizerferien.ch](http://www.schweizerferien.ch)**

Schweizer Ferien ist eine Plattform für exklusive Ferien- und Reiseangebote in der Schweiz



**D**ie Vereinigung Schweizer Dampfbootfreunde ist der Heimathafen für alle, die das Herz im Takt einer Dampfmaschine schlagen hören.

Hier verbinden sich Technikbegeisterung, Tradition und echte Kameradschaft. Ob als stolze Besitzerin, stolzer Besitzer oder einfach aus Begeisterung für Dampfboote – bei uns bist Du herzlich willkommen.

Gemeinsam stechen wir in See, teilen Wissen, Geschichten und unvergessliche Momente auf dem Wasser und an Land. Wir pflegen die Faszination der Dampfkraft, bewahren die Ingenieurskunst vergangener Zeiten und lassen die Leidenschaft für eine Technik weiterleben, die einst die Welt bewegte.

Als geschätztes Mitglied erhältst Du zudem viermal jährlich das Schweizer Schiffsmagazin SCHIFFIG – das Abonnement ist im Mitgliederbeitrag bereits inbegriffen.

**Werde Teil des VSD-ASV und lass uns gemeinsam unter Volldampf durchs Leben fahren. Dampf ahoi!**



Einzelmitgliedschaft CHF 90.– oder mit Partner CHF 120.–

## SCHIFFIG – Das Schweizer Schiffsmagazin

**V**iermal im Jahr entführt SCHIFFIG seine Leserinnen und Leser in die faszinierende Welt der Schweizer Schifffahrt. Spannende Geschichten, faszinierende Technik und eindrucksvolle Bilder zeigen Dampfschiffe, grosse Raddampfer und moderne Passagierschiffe ebenso wie Werften, Häfen und maritime Kultur.

Zusammenfassungen und Bildlegenden erscheinen zusätzlich auf Französisch und Englisch – so bleibt SCHIFFIG auch international verständlich.

Mit aktuellen Tipps, Ausflugsideen und maritimen Veranstaltungen bringt SCHIFFIG die Vielfalt der Schweizer Schifffahrt direkt zu Dir nach Hause.



Interesse geweckt? Dann besuche uns auf unserer Homepage unter [www.dampfbootfreunde.ch](http://www.dampfbootfreunde.ch) für mehr Infos.

Wir freuen uns auf Dich.

# Verein Pendelzug Mirage (VPM)

## Unser Ziel

Wir haben uns zum Ziel gesetzt, der Nachwelt die jüngeren Zeitzeugen der Emmentaler Bahnen zu erhalten. Wir führen mit ihnen jährlich mehrere private und öffentliche Fahrten durch. Mit dem Erlös dieser Fahrten, mit Gönner- und Spendenbeiträgen und mit dem Jahresbeitrag der Vereinsmitglieder werden Kontroll-, Revisions- und Reparaturarbeiten sowie die laufenden Kosten bezahlt. Unsere Mitglieder arbeiten ausschliesslich ehrenamtlich um das Vereinsziel zu erreichen.

## Unsere Fahrzeuge

Unsere Flotte umfasst drei Pendelzüge sowie einige Einzelfahrzeuge:

- **Mirage:** Hochleistungstriebwagen BDe 4/4 II 201 (Baujahr 1966) mit Zwischenwagen Typ EWI, stationiert in Zell mit bis zu 280 Plätzen, Farbgebung Grün-Crème
- **RBDeI:** Erster Privatbahn- Regionalzug mit ausenbündigen Türen, mit bis zu 100 Plätzen, stationiert in Zell, 1974 in Betrieb gesetzt, RM-Design
- **RBDeII:** Privatbahn- NPZ mit bis zu 100 Plätzen, stationiert in Lützelflüh, erbaut 1985, noch im BLS-Design
- **Rottenwagen X101**, stationiert in Zell, Aufenthaltswagen bis 24 Plätze, derzeit im Umbau / Renovierung, Untergestell von 1893, letzter Umbau 1978
- **Mirage- Steuerwagen Abt 301** (1966), stationiert in Zell, nicht betriebsfähig
- **Tm24**, Dieseltraktor ex VonRoll, stationiert in Lützelflüh für den Verschub des RBDeII, Baujahr 1966

## Ihre Extrafahrt

Wir fahren für Sie und Ihre bis zu 280 Gäste auf fast dem gesamten Normalspurnetz der Schweiz.

## Öffentliche Fahrten 2026

(Änderungen vorbehalten)

- Samstag, 09.05.2026 – Extrazug nach Fleurier zu RVT und VVT (RBDeII)
- Samstag/Sonntag, 04./05.07.2026 – Historischer Handwerkermarkt Huttwil
- Samstag, 12.09.2026 – Jubiläum 20 Jahre RVT-Historique
- Samstag, 05.12.2026 – Winterfahrt Einsiedeln (Mirage ab Hinterland/Oberaargau/Luzern)

## Weitere Anlässe mit unserer Mitarbeit

- Samstag, 06.03.2026 – Feierabendfahrt Verein Historische Eisenbahn Emmental (RBDeI)
- Samstag, 02.05.2026 – Bierzug Murtensee
- Freitag–Montag, 04.–07.09.2026 – Whiskytrain
- Sonntag, 20.09.2026 – Bierzug Gleis 44
- Samstag, 10.10.2026 – Bierzug Murtensee



## Auskunft

Verein Pendelzug Mirage (VPM)  
Industriestrasse Briseck 5  
6144 Zell/LU  
info@pendelzug-mirage.ch  
www.pendelzug-mirage.ch



# Dampflok-Depot Full

Das Dampflok-Depot Full kümmert sich um den Erhalt der Schnellzugs-Dampflok 241-A-65 und weiterer historischer Eisenbahnfahrzeuge.



Seit Frühling 2021 besitzen wir die fünf verbliebenen SBB-RIC-Seitengangwagen des ehemaligen Nostalgie-Rhein-Express. Ebenfalls ist bei uns eine international einsetzbare Elektrolokomotive (Re 421) beheimatet. Somit bieten wir internationale Fahrten mit Dampf oder elektrisch an. Verlangen Sie eine Offerte.



- 18. April Depotfest in Full 09 – 17 Uhr mit Publikumsfahrten 241-A-65
- 17. Mai Doppeldampf im Mittelland mit 141 R 1244 und 241-A-65
- 18 – 20. September Teilnahme der 241-A-65 am Dampfloktfestival Benešov (CZ).
- 5. Dezember Weihnachtsmarkt Konstanz mit Elektrolok

Auf [www.dampflokdepotfull.ch](http://www.dampflokdepotfull.ch) erfahren Sie, wann und wo weitere Fahrten / Events stattfinden. Gegen Voranmeldung an [info@dampflokdepotfull.ch](mailto:info@dampflokdepotfull.ch) kann das Depot jeweils am 1. Samstag des Monats ab 10.00 Uhr besichtigt werden.

Werden Sie Mitglied! Dann erhalten Sie Neuigkeiten exklusiv aus erster Hand.



Zusätzliche Infos finden Sie unter  
[www.dampflokdepotfull.ch](http://www.dampflokdepotfull.ch)

Dampflok-Depot Full  
Industriestrasse 170  
5324 Full – Reuenthal

# Erlebnisfahrten von SBB Historic

Zugfahrten wie anno dazumal

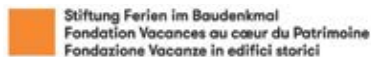
Ob auf Holzbänken eines Dampfzuges,  
im nostalgischen Speisewagen oder im  
luxuriösen Reisezug: Wir erwecken die  
Schweizer Bahngeschichte zum Leben.



# Graubünden Ostschweiz

FFA Museum	UG 3
Stiftung historische Appenzeller Bahnen	8
Stiftung Ferien im Baudenkmal	9
Bahnmuseum Albula	10
Museumsbahn Stein am Rhein – Etzwilen – Singen	11
Museum im Zeughaus Schaffhausen	12
Saurer Museum Arbon	13
Verein Sernftalbahn	14
Mittel-Thurgau-Bahn	UG 4, 15
Seilbahn Selun	16
Restaurant Henessenmühle	18

UG = Umschlagsseiten



# Stiftung historische Appenzeller Bahnen

Die gemeinnützige Stiftung vereint die Highlights der 150 Jahre alten Geschichte der Vorgängerbahnen der heutigen Appenzeller Bahnen. Es stehen 6 historische, mehrheitlich betriebsfähige Zugskompositionen zur Verfügung, welche zwischen 1886 und 1948 erbaut wurden. Das Museum im Bahndepot Wasserauen präsentiert in wechselnden Ausstellungen die Geschichte der Bahnen.



Gerne verwöhnen wir Sie mit unserem Catering-Team während der Fahrt. Bei Bedarf organisieren wir auch gerne Ihr Programm rund um die Bahnfahrt. Kontaktieren Sie uns unverbindlich, wir freuen uns auf Ihre Anfrage.



## Für individuelle Gruppen – spezielle Events

Erleben Sie mit Ihrer Gruppe – sei es eine Hochzeit, ein Geburtstagsfest oder ein Firmenausflug – einen speziellen und einmaligen Anlass. Es stehen Ihnen Fahrzeuge mit heimeligen Holzbänken der 3. Klasse, nobel gepolsterte Sessel der 2. Klasse, eine Bar für einen kühlen Drink oder offene Sommerwagen mit garantierter Frischluft zur Verfügung. Unsere Züge verkehren nach Ihrem individuellen Fahrplan auf den Strecken Gossau – Appenzell – Wasserauen, Appenzell – Gais – Altstätten Stadt und Rorschach Hafen – Heiden.



## Bahnmuseum Wasserauen

Im Museum Wasserauen erwarten Sie spannende Dokumentationen und Gegenstände zur Vergangenheit der Appenzeller Bahnen. Diese präsentieren sich zusammen mit historischen Fahrzeugen an den Wochenenden von Mai bis Oktober in wechselnden Ausstellungen im über 100 Jahre alten Bahndepot. Dieses kann auch als spezielle Location für Ihren Event gemietet werden.



Kontaktaten für Anfragen:  
Stiftung historische Appenzeller Bahnen  
c/o Appenzeller Bahnen AG  
Bahnhofplatz 20  
9100 Herisau  
kontakt@stiftungab.ch

+41 71 354 50 60 [www.stiftungab.ch](http://www.stiftungab.ch)

[www.vacancesaucoeurdupatrimoine.ch](http://www.vacancesaucoeurdupatrimoine.ch)

[www.ferienimbaudenkmal.ch](http://www.ferienimbaudenkmal.ch)

DÉCOUVREZ AVEC  
NOUS LA DIVERSITÉ  
ARCHITECTURALE  
SUISSE

ERLEBEN SIE MIT  
UNS DIE VIELFÄLTIGE  
BAUKULTUR  
DER SCHWEIZ

RÉSERVEZ  
MAINTENANT!  
—  
BUCHEN SIE  
JETZT!

ALVANEU



Stiftung Ferien im Baudenkmal  
Fondazione Vacanze al cuore del Patrimonio  
Fondazione Vacanze in edifici storici  
Fundaziun Vacanzas en edificis istorics

RBB-Station Alvaneu - Alvaneu CR

# Bahnmuseum Albula

## Bahngeschichte erleben

Das Schnauben der Lokomotiven, das silberne Band der Schienen, spektakuläre Tunnel und Viadukte: All das macht die Faszination der Rhätischen Bahn (RhB) aus. Seit über 100 Jahren versetzt die spektakulärste Bahnstrecke der Schweiz Kinder und Erwachsene ins Staunen. Erleben Sie auf vier Stockwerken die Geschichte der Rhätischen Bahn und was es alles brauchte für die Auszeichnung der Albula- und Berninalinie der RhB als UNESCO-Weltkulturerbe.

## Clà-Ferrovia-Kindertour

Vor über 100 Jahren hat der Kinderkondukteur Clà Ferrovia im Bahnland Bergün seine wunderschöne Trillerpfeife verloren. Diese wurde bis heute nicht gefunden. Mit einem Pixi-Buch können Kinder an diversen Erlebnisorten Aufgaben lösen und eine Stempelkarte ausfüllen und Clà Ferrovia helfen, die Trillerpfeife zu finden. Am Ende der Tour gibt es sogar eine kleine Belohnung.

## Modellbahn-Werkstatt

Seit Jahrzehnten baut Bernhard Tarnutzer an einer Miniaturform von Meterspurstrecken im Massstab 1:45. Die Anlage zeigt Gebäude, Viadukte und Tunnel entlang der Albulastrecke im Zustand der 1950er- und 1960er-Jahre. Der Erbauer Bernhard Tarnutzer ist regelmässig vor Ort anzutreffen.

## Büfèt und Shop

Im Büfèt des Bahnmuseums Albula können Sie sich in den originalen Sitzmöbeln der RhB mit einer grossen Auswahl an frisch zubereiteten Speisen, regionalen Produkten sowie hausgemachten Kuchen, Kaffee und Teesorten und durchgehend warmer Küche erholen. Ebenfalls bietet der Shop exklusive Ansichtskarten, Spielsachen, Bücher und Geschenke zum Kaufen an.

## Öffnungszeiten Museum:

Täglich geöffnet von 10.00 bis 17.00 Uhr  
Betriebsferien vom 23. November bis  
9. Dezember 2026.

## Öffnungszeiten Büfèt und Shop:

Täglich geöffnet von 09.00 bis 17.30 Uhr  
Keine Betriebsferien

## Weitere Informationen

Bahnmuseum Albula  
Veja Station 11  
7482 Bergün/Bravuogn  
Tel.: +41 81 420 00 06  
[www.bahnmuseum-albula.ch](http://www.bahnmuseum-albula.ch)



# Museumsbahn Stein am Rhein – Etzwilen – Singen (D)



## Bahnlinie Etzwilen – Singen

Die Bahnlinie Etzwilen Singen ist die einzige SBB-Strecke, welche nie elektrifiziert wurde. Seit dem Jahr 2007 gehört sie der Stiftung Museumsbahn in Stein am Rhein. Seither gibt es auf der einzigen grenzüberschreitenden Museumsbahn der Nordschweiz verschiedene Möglichkeiten, ein Bahnerlebnis zu geniessen. Die Museumsbahn wird durch den Verein zur Erhaltung der Bahnlinie Etzwilen-Singen (VES) betrieben.



## Öffentliche Museumsbahnfahrten des VES 2026 Sonntag, 19. April

Zum Auftakt in diesem Jahr gibt es was ganz Besonderes und wird alle Dampfisenbahnfreunde begeistern: die Mallet-Dampflok 196, Baujahr 1893, der Oensingen-Balsthal-Bahn.

## Sonntag, 28. Juni

Es ist der Einsatz der Diesellok Bm 6/6 des Vereins Rangierlok Schweiz mit Standort Etzwilen vorgesehen

## Sonntag, 13. September

Es findet das bereits schon traditionelle Museumsbahnfest in Rielasingen statt. Vorgesehen ist der Einsatz schweizerischen Schnellzug-Dampflok A 3/5 Nr. 705 der Dampfgruppe Zürich

## Sonntag, 18. Oktober

Vorgesehen ist der Einsatz der in Schaffhausen stationierten Dampflok DLM 52 von Roger Waller

## Samstag, 12. Dezember

Die im letzten Jahr erfolgten ersten Samichausfahrten mit der Diesellok waren ein Erfolg und sollen auch dieses Jahr wieder durchgeführt werden.



## Schienvelo (Draisinen)

Ein unvergessliches Erlebnis sind Schienvelofahrten an Sonn- und CH-Feiertagen von April bis Oktober. Es stehen fünf Schienvelos mit jeweils vier bis fünf Sitzplätzen zur Verfügung, die gemietet werden können. Der Ausgangspunkt ist der Bahnhof Ramsen, wo um 11, 13 und 15 Uhr Fahrten bis Hemishofen respektive bis zur Rheinbrücke stattfinden.

Für Vereine, Firmen, Schulen, Kleingruppen, Familien usw. sind Sonderfahrten auch an Werktagen oder am frühen Abend möglich.

**Auskünfte** erhalten Sie unter [www.etzwilen-singen.ch](http://www.etzwilen-singen.ch) oder +41 (52) 743 14 90



# Museum im Zeughaus Schaffhausen

Das Museum der Geschichte der Schweiz und ihrer Armee



Das Museum im Zeughaus Schaffhausen vermittelt Wissen zur Geschichte der Schweiz und ihrer Armee an zwei Standorten: in Schaffhausen in den historischen Gebäuden des Kantonalen Zeughauses an der Randenstrasse 34 sowie in Diessenhofen in der ehemaligen Industriehalle im Ratihard an der Schaffhauserstrasse (gegenüber der Bahnhofstestelle St. Katharinental). Mehrere Dauer- und Sonderausstellungen und regelmässige Veranstaltungen greifen historische Ereignisse und Themen auf, welche für die Entwicklung der Schweiz von gesellschaftlicher, politischer, wirtschaftlicher oder militärischer Bedeutung waren. Ein besonderes Augenmerk liegt in der Regel auf den Bezügen einzelner Themen zur Region Schaffhausen. Gegenwärtig sind neun Ausstellungen zu besichtigen.

Nach dem erfolgreichen Jubiläumsjahr 2025 präsentiert das Museum im Zeughaus 2026 wiederum ein interessantes Programm mit Highlights wie die Museumstage «**Panzerabwehr-Panzerperren**» (18.04.2026), «**Korso der historischen Radfahrzeuge**» (30.05.2026), «**Pferde in der Armee**» (20.06.2026), «**75 Jahre Helikoptereinsatz Schweizer Armee**» (15.08.2026) oder «**Tag der offenen Tür mit Verkauf von historischem Armeematerial**» (19.09.2026) (Details siehe Jahresprogramm: [www.museumimzeughaus.ch](http://www.museumimzeughaus.ch)).

Das Museum präsentiert zudem in den Ausstellungen und in mehreren Schaudepots sein umfangreiches, militär- und technikgeschichtlich wertvolles Sammlungsgut. Dessen Pflege und Erhalt sind wichtige konservatorische Aufgaben des Museums. So sind die rund 50 historischen Rad- und über 20 Raupenfahrzeuge der Schweizer Armee in betriebsfähigem Zustand und für den Verkehr zugelassen. Neu im Museum im Zeughaus Schaffhausen ist die Ausstellung «**Der Rhein – Lebensader einer Region**».

## Öffnungszeiten

Museum im Zeughaus Schaffhausen und Museum im Zeughaus Diessenhofen:

Von April bis Oktober jeden Samstag von 10 bis 16 Uhr sowie an den Museumstagen gemäss Jahresprogramm jeweils von 10 bis 16 Uhr. Ausserhalb der regulären Öffnungszeiten sind Führungen für Gruppen nach Voranmeldung jederzeit möglich. Gerne organisieren wir auch ein Besuchsprogramm für Sie mit Apéro und/oder Essen in der Museumsbeiz.

## Museum im Zeughaus Schaffhausen

Randenstrasse 34  
8200 Schaffhausen  
Tel. 052 632 78 99  
[info@museumimzeughaus.ch](mailto:info@museumimzeughaus.ch)  
[www.museumimzeughaus.ch](http://www.museumimzeughaus.ch)





# Saurer Museum Arbon

[www.saurermuseum.ch](http://www.saurermuseum.ch)



**Einmal eintauchen in eine Welt, die Kraft, Faszination, Technik und Weltgeschichte miteinander verbindet?**

Das Saurer Museum am malerischen Bodensee in Arbon konnte dies geschickt umsetzen. Es liegt den ehrenamtlichen Betreibern des Museums am Herzen, den Besuchern ein unvergessliches Erlebnis mit vielen Eindrücken rund um die Firma Saurer weitergeben zu können. Nebst den historischen und noch einsatzbereiten Fahrzeugen wie Lastwagen, Busse, Militärfahrzeuge, Feuerwehr- und Postautos werden auch die Stick- und Webmaschinen aller Generationen gezeigt, welche allesamt in Arbon hergestellt wurden und noch immer in Betrieb sind.

Geniessen Sie einen Ausflug durch eine spannende Zeitgeschichte in einem rustikalen, nach Werkstatt, Öl und Maschinen riechendem Museum. Denn alle diese Fahrzeuge, Stick- und Webmaschinen haben eine ganz einzigartige Geschichte zu erzählen – man braucht nur etwas Zeit, um genau hin zu hören...



# Saurer Museum DEPOT

[www.saurermuseum.ch](http://www.saurermuseum.ch)



Seit September 2017 steht auch unser Schau-DEPOT in Arbon den Besuchern offen. Hier kann man Dutzende von Grossobjekten besichtigen, die leider nicht im Museum Platz haben.

# Ausstellung «Ein Bergtal in Bewegung»

Originalfahrzeuge • Gartenbahn für «Jung und Alt» • Modelleisenbahn



Verein  
**Sernftalbahn**



Dorf 1, CH-8767 Elm  
info@sernftalbahn.ch



## Die Sernftalbahn(1905-1969) entdecken

Ein neues Museum in Elm (GL) lässt die kleine grosse Bahn aufleben.

«Bähndli» wurde die Sernftalbahn von den Talbewohnerinnen und -bewohnern liebevoll genannt. Die Ausstellung «Ein Bergtal in Bewegung» im ehemaligen Stationsgebäude erzählt Geschichte und Geschichten von der innigen Beziehung zwischen den Menschen im Tal und

der kleinen Bahn, die für sie die Anbindung an die grosse Welt bedeutete.

Auf dem Spaziergang übers Stationsgelände lassen sich auch Zeugnisse aus der gut 60-jährigen Geschichte der Sernftalbahn entdecken: die sorgfältig restaurierten roten Triebwagen, die nach der Einstellung des Bahnbetriebs auf eine abenteuerliche Reise durch halb Europa geschickt worden waren, der Hunzikersockel, der noch immer dem schlammigen Untergrund trotzt, und Gleise, die obwohl neu angelegt doch dem historischen Vorbild entsprechen. Durch das Panoramafenster ist ausserdem die ehemalige Station Engi-Vorderdorf im Kleinformat zu erspähen. Öffnungszeiten und weitere Informationen sind zu finden unter: [www.sernftalbahn.ch](http://www.sernftalbahn.ch)



# Mittel-Thurgau-Bahn (MThB)



Der Thurgau ist jederzeit einen Ausflug wert! Der VHMThB pflegt die lebendige Bahnkultur und präsentiert alle seine historischen Fahrzeuge in der musealen Umgebung der alten Lokremise Romanshorn (im Locorama), die auch Ausgangspunkt seiner betrieblichen Aktivitäten ist.

## Dampfromantik am Bodensee 2026

Am letzten Sonntag von April bis Oktober finden ab Romanshorn öffentliche Dampfzugfahrten statt: 26.04. / kein Termin im Mai / 28.06. / 26.07. / 30.08. / 27.09. / 25.10. Wir haben familienfreundliche Billettpreise, z. B. CHF 30.– für Rorschach retour; Kinder bis 6 Jahre fahren gratis. Jugendliche erhalten reduzierte Preise. Eine besondere Attraktion sind auch die Fahrten mit unserem direkten Panorama-Kurswagen ab Romanshorn nach Heiden. Informationen zu den Strecken und den Fahrplänen finden Sie auf unserer Website. Wir führen im Zug ein kleines Gastroangebot mit regionalen Produkten gemäss Karte und bieten am Mittag im Locorama Romanshorn ein wahrhaftiges Menü in unseren Rottenwagen an.

## Extrafahrten, Gruppenreisen

Unser traditioneller «Mostindien-Express» mit der historischen Dampflok Ec 3/5 Nr. 3 (Baujahr 1912) sowie der flinke elektrische «Thurgauer Zug» (Baujahr 1965) eignen sich ausgezeichnet für kürzere und längere Charterfahrten in der ganzen Schweiz.

## Reisen und geniessen

Zögern Sie nicht! Gönnen Sie sich etwas Aussergewöhnliches. Wir beraten Sie kompetent und organisieren Ihre persönliche Erlebnisfahrt mit dem dazugehörigen Gastro-Service. Dabei bleiben fast keine Wünsche offen. Lassen Sie sich doch einfach auf einer Fahrt mit der MThB verwöhnen!

## Einschränkung bei trockener Witterung

Bei allen Dampf Fahrten behalten wir uns jederzeit Traktionsänderungen vor, auch bei trockener Witterung oder wenn die Dampflok aus technischen Gründen nicht eingesetzt werden kann.

## Auskünfte und Reservationen

Auf unserer Website [www.mthb.ch](http://www.mthb.ch) finden Sie viele interessante Informationen zu unseren Angeboten.

VHMThB Reisedienst

Florastrasse 16, 8570 Weinfelden

Tel. 071 622 95 56 (mit Band)

[reisedienst@mthb.ch](mailto:reisedienst@mthb.ch) / [www.mthb.ch](http://www.mthb.ch)



Der «Thurgauer Zug» mit dem ABDe 4/4 12



Der «Mostindien-Express» mit Dampflok M.Th.B. Ec 3/5 3

Bilder zvg/VHMThB

# Seilbahn Selun

## Die Seilbahn Selun, von Starkenbach hinauf zur Alp «Vorder Selun» («Fernsehturm»)

Die früheste Erwähnung einer «Bahn» an diesem Ort, erbaut vom Steiner «Gmür-Gali» (Gallus Scherrer, Alpmeister), findet sich im Bericht von Emil Bächler über die Ausgrabungen im Wildenmannlisloch 1923–1927, wo dieser schrieb: «Das Vorhandensein eines Alp-Drahtseilaufzuges vom Dorf Starkenbach zur Alp Selun hinauf, der jeweils nach Schluss der Alpzeit frei wurde, leistete uns vortreffliche Dienste ...» Weiteres darüber ist mir leider nicht bekannt. Gesichert sind aber folgende Angaben:

### Seilbahn Selun

- Erbaut 1911 als einfache Transportbahn für die Alp Selun
- 1955 erneuert und umgebaut für den Personentransport (nur Alppersonal)
- 1986 Totalsanierung mit Bewilligung für Personentransport
- Höhe Talstation: 908 m / Höhe Bergstation: 1579 m / Höhendifferenz: 671 m
- Schräge Länge: 1497 m / Fahrgeschwindigkeit: 3 m/s / Fahrzeit: ca. 10 min
- Anzahl Stützen: 4 / Trageleine 2 x 22 mm / Zug- und Gegenseil 14 mm

Ein Bericht über den Umbau der Bahn 1986 und weitere technische Daten findet sich hier: <http://www.jwalker.ch/selun/selun.html>



Die Gondeln sind eine einfache, offene Konstruktion und haben Sitze für max. 4 Erwachsene + 2 Kinder. Die Fahrt ist ein echtes Erlebnis und bietet eine prächtige Aussicht auf das Obertoggenburg!

Die Bahn ist eine Privatbahn der Alp-korporation Selun und daher nicht im Angebot und den Prospekten von «Toggenburg Tourismus» enthalten, kann aber von Touristen benützt werden.

Die Alp «Vorder Selun» ist ein ausgezeichnete Ausgangspunkt für Wanderungen, z. B. zum Wildmannlisloch (prähistorische Höhle, siehe Geschichte Wildenmannlisloch und Johannes Seluner), nach Seiamatt und weiter zum Iltios, aber auch auf den Selun oder hinüber nach Amden.

## Wie man die Selun Bahn findet:

In Starkenbach von der Hauptstrasse in die Nebenstrasse zwischen dem Restaurant Churfürsten und der Sägerei abbiegen. Diese Abzweigung ist nicht sehr gut sichtbar, ist aber mit einem Wegweiser «Seil-



bahn Selun» auf der gegenüberliegenden Strassen-seite markiert. Diese Lokalstrasse führt nach etwa 200 Metern direkt an der Talstation vorbei.

Wer mit dem Postauto anreist, erkundigt sich am besten beim Chauffeur nach der nächstgelegenen Haltestelle.

Für Ortsunkundige: Starkenbach ist ein Gemeindegemeinde (Weiler) von Alt St. Johann. Es liegt etwa 2.5 km westlich (talabwärts) vom Dorf Alt St. Johann (Post) in Richtung Stein.

## Betriebszeiten:

Die Bahn ist normalerweise während der Alp- (Vieh-sommerungs-) Saison in Betrieb, befördert jedoch im Sommerhalbjahr (inkl. Herbstferien) auch Passagiere ausserhalb dieser Zeit.

**01. Mai – 31. Mai:** Auf Anfrage

**01. Juni – 15. August:** Täglicher Betrieb um 7:00, 9:00, 11:00, 13:00, 15:00, 16:30 und 19:00 Uhr

**16. August – 31. Oktober:** Täglicher Betrieb um 9:00, 11:00, 13:00, 15:00 und 16:30 Uhr

**Samstag & Sonntag:** Bei schönem Wetter ist die Bahn den ganzen Tag in Betrieb, ansonsten gilt der Fahrplan!

**Ab September:**

9:00, 11:00, 13:00, 15:00 und 16:30 Uhr

Am besten erkundigt man sich direkt bei der Bahn nach den genauen Betriebszeiten (insbesondere bei unsicherem oder schlechtem Wetter) und meldet sich an – besonders bei grösseren Gruppen.

**Telefon:** 079 537 77 20

## Fahrpreise:

Einfache Bergfahrt oder Talfahrt: Erwachsene Fr. 14.00, Kinder Fr. 7.00, Hunde Fr. 7.00.

Retourfahrten (Bergfahrt + Talfahrt): Erwachsene Fr. 26.00, Kinder Fr. 12.00, Hunde Fr. 12.00. (Ebenfalls ohne Gewähr!)

selunbahn.ch

# ABENTEUER BEGINNEN HIER

Die Messe für Camping und Caravaning



**Suisse  
Caravan  
Salon**

**Bern, 22. - 26.  
Oktober 2026**  
suissecaravansalon.ch

Eine Veranstaltung der  
**BERNEXPO**

Patronatspartner



Medienpartner

**WOHNMOBIL  
& CARAVAN** **Blick**



Restaurant Henessenmühle Gossau

Henessenmühle 593

9200 Gossau

071 385 15 09

[www.henessenmuehle.ch](http://www.henessenmuehle.ch)

[henessen@outlook.com](mailto:henessen@outlook.com)



Die Henessenmühle in Gossau SG ist ein ländliches Gebäudeensemble mit Mühle, Sägerei, Gastwirtschaft, Stall und Mosterei. Bereits im 14. Jahrhundert dürfte an diesem Flecken eine Mühle gestanden haben. Heute wird die Getreidemühle im Keller elektrisch betrieben. Über dem ehemaligen Mostkeller befindet sich das offizielle Trauzimmer der Gemeinde Gossau, das Platz für Trauungen mit bis zu 25 Personen bietet. In der grosszügig ausgebauten Scheune finden bis zu 250 Personen Platz.

Unsere Öffnungszeiten entnehmen Sie bitte unserer Website.  
Wir freuen uns auf Ihren Besuch.

Die Wissbachschlucht im Kanton St. Gallen ist ein eindrucksvolles Naturgebiet mit tief eingeschnittenen Felsformationen und wildromantischem Bachlauf. Über Stege und Wanderwege lässt sich die Schlucht gut erkunden und bietet spektakuläre Einblicke in die Kraft der Erosion. Besonders beliebt ist sie bei Wanderern wegen ihrer Ruhe und der abwechslungsreichen Landschaft.



# Zürich

Polybahn	20
Dampfbahn-Verein Zürcher Oberland	21
inbahn, Verein für Industrie- und Bahnkultur	22
Kohlenbergwerk Käpfnach	23
Dampfbahn Katzenssee	24
Dampfmodellclub der Schweiz	26
Dampfzentrum Winterthur	27
Gasimuseum Schlieren	28
Airforce Center	29



**inbahn**  
Verein für Industrie- und Bahnkultur

**POLYBAHN**

**AIR FORCE CENTER**  
*Erlebnis Fliegen in Dübendorf*



Ein Engagement von UBS

# POLYBAHN



**Traditionsreiches Zürcher Wahrzeichen**  
Zürichs traditionsreiche Standseilbahn blickt auf eine turbulente Zeit zurück. Von ihrer Gründung 1886, der erfolgreichen ersten Fahrt, über die rechtzeitige finanzielle Rettung 1976 durch die damalige SBG (heute

UBS) bis hin zum fulminanten Neustart nach der dritten Totalanierung 2021.

Die kürzlich erfolgte Rundumerneuerung der Polybahn – modernste Technik im nostalgischen Kleid – gewährleistet die Betriebssicherheit und wahrt das lebendige Andenken an eine Zürcher Pionierleistung des späten 19. Jahrhunderts. UBS sorgt gemeinsam mit den Verkehrsbetrieben Zürich (VBZ) und dem Zürcher Verkehrsverbund (ZVV) dafür, dass die Polybahn in Fahrt bleibt.



## **Berggefühle mitten in der Stadt Zürich**

Erleben Sie eine nostalgische Fahrt inmitten von Zürich und geniessen Sie von der Polyterrasse die einmalige Aussicht über die Stadt. Ein wunderbarer Ausflug mit der Polybahn – auch samstags von 7.30 - 21.00 Uhr und sonntags von 9.00 - 21.00 Uhr.

Weitere Informationen finden Sie unter:  
[www.polybahn.ch](http://www.polybahn.ch)

Wir wünschen eine gute Fahrt!

# Zeitreise im Zürcher Oberland

## Der Dampfbahn-Verein Zürcher Oberland

Der im Jahr 1969 gegründete Dampfbahn-Verein Zürcher Oberland (DVZO) fährt mit seinen historischen Zügen seit 1978 auf der ab 2019 von der Sursee-Triengen-Bahn betriebenen Strecke Bauma–Bäretswil–Hinwil der ehemaligen Uerikon-Bauma-Bahn. Sämtliche Mitglieder im Betrieb sowie im Rollmaterial- und Streckenunterhalt arbeiten ehrenamtlich in der Freizeit, damit Sie zu familiengerechten Preisen die Eisenbahnromantik der Urgrosseltern erleben können. In Bauma erfolgen die Abfahrten der Dampfzüge aus der historischen Bahnhofshalle, einem Baudenkmal von nationaler Bedeutung (1860 erbaut für den Bahnhof Basel).

## Öffentliche Dampfbahnfahrten Bauma – Hinwil, historischer «Baumwoll-Express» nach Neuthal und Oldtimer-Postautofahrten auf die Hulftegg 2026

Jeden ersten und dritten Sonntag von Mai bis Juli ist Dampfbetrieb zwischen Bauma und Hinwil. An gewissen Sonntagen und im August verkehrt ein historischer Zug Bauma–Neuthal–Bäretswil mit elektrischer Traktion als «Baumwoll-Express» in Zusammenarbeit mit dem Museum Neuthal Textil- & Industriekultur. In den Monaten September und Oktober ist an allen Sonntagen Dampfbetrieb. An den Betriebssonntagen der Dampfbahn fährt das Oldtimer-Postauto ab Bauma auf die Hulftegg. Den detaillierten Fahrplan zum gesamten Angebot finden Sie auf [www.dampfbahn.ch](http://www.dampfbahn.ch).

## Fahrtreise

Dampfbahn: pro Station 5 CHF, Bauma–Hinwil retour 40 CHF. Oldtimer-Postauto: pro Haltestelle 5 CHF, Bauma–Hulftegg retour sowie Spezialrundfahrt 20 CHF. Tageskarten «Bahn & Oldtimer-Postauto» 50 CHF (Preise inklusive gesetzliche MwSt). Kinder bis zum 16. Altersjahr reisen in Begleitung eines Erwachsenen gratis. Ein Erwachsener kann bis zu vier Kinder begleiten. Hunde und Velos befördern wir kostenlos. Fahrpreise «Baumwoll-Express» siehe [www.dampfbahn.ch](http://www.dampfbahn.ch).

## Öffentliche Fahrten: Gruppenreisen

Für Gruppen ab 10 Personen reservieren wir bei rechtzeitiger Anmeldung nach Möglichkeit die gewünschten Sitzplätze. Pro 10 bezahlte Billette wird eine Freifahrt gewährt.

## Extrafahrten

Für Gesellschaften führen wir ganzjährig Extrafahrten durch. Der Extrazug wird nach Ihrer Wahl von einer Dampflok oder einer historischen Elektrolok gezogen und kann auch ausserhalb der Stammstrecke Bauma–Hinwil fahren. Informieren Sie sich auf unserer Website [www.dampfbahn.ch](http://www.dampfbahn.ch) oder lassen Sie sich von unserem Reisedienst (ausgeführt von der Forchbahn) beraten.

## Buffetwagen und Catering

Bei den öffentlichen Fahrten bieten die Dampfzüge ein kleines, aber feines Sortiment regionaler Produkte für den Apéro oder Zvieri. Bei Extrafahrten können wir Gesellschaften bis zu 75 Personen in unseren beiden Buffetwagen verpflegen.

## Auskünfte

Auf unserer Website [www.dampfbahn.ch](http://www.dampfbahn.ch) finden Sie viele aktuelle Informationen rund um den Dampfbetrieb. Gerne nehmen wir uns Zeit für Ihre persönliche Beratung (ausgeführt durch die Forchbahn) unter Telefon 052 589 68 75 oder per E-Mail an [reisedienst@dvzo.ch](mailto:reisedienst@dvzo.ch).

Dampfbahn-Verein Zürcher Oberland

Postfach

8494 Bauma

[info@dvzo.ch](mailto:info@dvzo.ch)

[www.dampfbahn.ch](http://www.dampfbahn.ch)



Dampfbahn-Verein Zürcher Oberland  
Postfach, 8494 Bauma,  
[info@dvzo.ch](mailto:info@dvzo.ch), [www.dvzo.ch](http://www.dvzo.ch)



Viel Dampfbahnbetrieb im Bahnhof Bauma im Tösstal

Bild: DVZO/Hugo Wenger

# inbahn, Verein für Industrie- und Bahnkultur



Die ehemalige Seidenfabrik Winterthur (oben), das Sulzer-Areal, das alte Lokdepot und die historischen Nagelmaschinen sind wichtige Objekte auf dem Industriekulturweg Winterthur



## Sulzer-Areal

Auf dem Sulzer-Areal sind ab 1834 Industriestadt-räume entstanden, die heute die Bedeutung eines internationalen Denkmals haben. Auf einem zwei Kilometer langen Rundgang werden Fabriken, Arbeiterhäuser und Neubauten besucht. Abgerundet wird die Tour mit einem Besuch des Dampfzentrums Winterthur DZW.

## Haldengut-Areal

Die Brauerei Haldengut gehört zu den ersten industriellen Brauereien der Schweiz. Über 160 Jahre lang wurde hier Bier hergestellt. Dann kaufte Heineken Haldengut auf und stellte die Winterthurer Produktion ein. Einige Gebäude dienen noch der Logistik, der grösste Teil des Industrieareals ist umgenutzt oder neu überbaut.



## Lokdepot Winterthur

Eine der ältesten und bauhistorisch wertvollsten Depotwerkstättenanlagen stammt aus dem Jahr 1859. Sie wurde 2008 renoviert und beherbergt eine alte Schmiede, die SBB-Intervention und Fahrzeuge der SBB Historic. Die Besichtigung des Depots ist auf Anmeldung hin möglich.



## Dröhnende Nagelmaschinen von 1895

Die einzige Schweizer Nagelfabrik stellt nicht nur Nägel her. Sie beherbergt auch fünf historische Nagelmaschinen, die auf Voranmeldung besichtigt werden können. Der Verein inbahn begleitet das Publikum durch die Welt der Stiftefabrikation und präsentiert die etwas mehr als 125-jährigen Nagelmaschinen samt Transmissionsantrieb. Das Hämmern und Dröhnen ist ein Erlebnis für Augen und Ohren!

Öffentliche Führungen (ohne Anmeldung) finden an folgenden Daten statt:

Samstag, 4. April, 2. Mai, 6. Juni, 4. Juli, 1. August, 5. September, 3. Oktober, 7. November und 5. Dezember 2026, 2. Januar 2027, 6. Februar 2027 und 6. März 2027

Jeweils um 11:00 Uhr. Eintritt Fr. 15.-/ 10.-  
[www.inbahn.ch](http://www.inbahn.ch)



Anfragen für Gruppenführungen nehmen wir gerne donnerstags von 9 bis 17 Uhr entgegen:  
Tel. 052 202 77 39, [info@inbahn.ch](mailto:info@inbahn.ch) oder  
Verein inbahn, St. Gallerstr. 138, 8404 Winterthur.



Kennen Sie das grösste Kohlenbergwerk der Schweiz?

# **KOHLBERGWERK KÄPFNACH**

## **8810 HORGEN AM ZÜRICHSEE**

**1,4 km lange Stollenfahrt!**

Das Bergbaumuseum ist für Einzelpersonen und Familien geöffnet an Samstagnachmittagen von Anfang April bis Ende November von 13.00 bis 16.30 Uhr, Treffpunkt beim Museum an der Bergwerkstrasse 27 in Horgen-Käpfnach, 13.00–14.00 Uhr

### **Filmvorführung und Stollenbesichtigung mit der Bergwerksbahn – kurzer Fussmarsch im Stollen**

Dauer: ca. 2¼ Std. (warme Kleidung, gute Schuhe, Taschenlampe, Temperatur 13 Grad)  
Preise: Erwachsene CHF 15.–, Jugendliche ab 12 Jahren CHF 10.–, schulpflichtige Kinder CHF 8.– oder mit dem Museumspass

Gruppenführungen auf Voranmeldung sind jederzeit möglich, auf Wunsch mit Stollentrunk!

Preise: Pauschal bis 20 Personen: Erwachsene CHF 370.–, Schulklassen CHF 260.–, Kindergeburtstage CHF 230.–, Stollentrunk CHF 180.–

Erreichbar: mit der S2 oder S8, Zürichseeschiff nach Horgen, weiter im Bus 121 oder 134 bis zur Haltestelle Käpfnach oder mit der Zürichseefähre von Meilen nach Horgen

Adresse/Infos: Führungssekretariat: Tel. 044 725 39 35  
sekretariat@bergwerk-kaepfnach.ch, www.bergwerk-kaepfnach.ch

Postadresse: Bergwerkverein Käpfnach, Postfach 27, 8810 Horgen



# Dampfbahn Katzensee

## Strecke

Dampf-Gartenbahn im Massstab 1:6 mit  
9 ½ “ (240 mm) und 7 ¼ “ (184 mm) Spurweite,  
Länge: ca. 700 m

## Rollmaterial

- 2B «Rhein» der Spanisch-Brötli-Bahn.
- Baujahr 1959, benzinbetrieben
- F 2/2 Werklok der SLM Winterthur,
- Baujahr 1976, dampfbetrieben
- D 3/3 der Schweizerischen Nord-Ost-Bahn
- Baujahr 1985, dampfbetrieben
- TmI Rangiertraktor der SBB
- Baujahr 1967, benzinbetrieben
- Ta 2/3 der Accumulatorenfabrik Oerlikon
- Baujahr 1996, batteriebetrieben
- Kompletter Spanisch-Brötli-Bahn-Zug
- 4 Güterwagen
- Mehrere Bauwagen
- 3 Schmalspur-Dampflokomotiven der RhB und der FO

Verschiedene Fahrzeuge befinden sich noch im Bau  
Zeitweise sind bei uns auch 7 ¼ “ Gastloks zu Besuch.

## Fahrbetrieb

Von April bis Oktober bei trockener Witterung  
Samstag: 14.00 – 18.00 Uhr  
Sonntag: 11.00 – 18.00 Uhr  
Im März und November je nach Witterung

## Fahrpreise

Kinder: Fr. 2.00  
Erwachsene: Fr. 3.00  
Mehrfahrtenkarte Kinder 6 Fahrten: Fr. 10.00  
Mehrfahrtenkarte Kinder 10 Fahrten: Fr. 15.00  
Mehrfahrtenkarte Erwachsene 6 Fahrten: Fr. 15.00

Extrafahrten für Gruppen, Schule, Kindergarten etc.  
auf Anfrage

## Lage und Zufahrt

Ab den SBB-Bahnhöfen Regensdorf-Watt und Zürich-Affoltern, S6 (ca. 20 Min.), oder Bus Nr. 61 Endstation Mühlacker (ca. 10 min.) ist die Dampfbahn zu Fuss erreichbar. Mit dem Auto über die Autobahn A1 Nordring, Ausfahrt Zürich-Affoltern und dann ca. 500 m Richtung Regensdorf, beim Restaurant Waldhaus Katzensee.

## Auskünfte

Dampfbahn Katzensee  
Fredy und Stefan Landenberger  
Wehntalerstrasse 790  
CH – 8046 Zürich

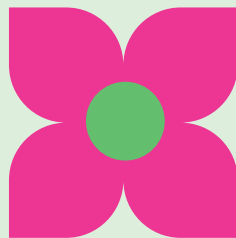
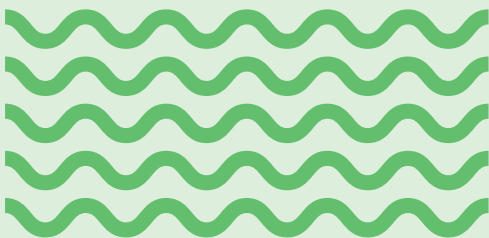
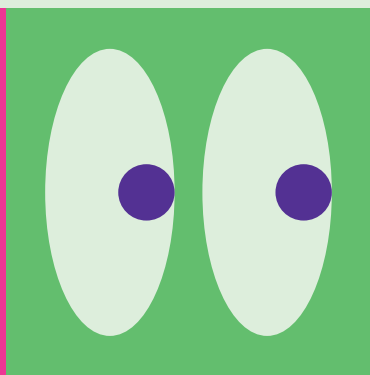
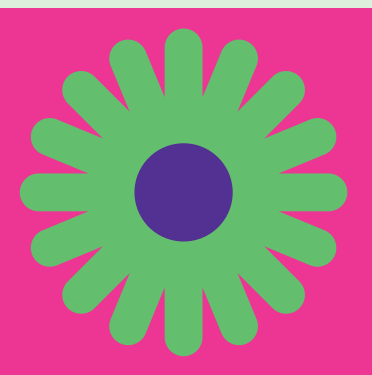
Telefon +41(0)44 371 82 77  
Email: betrieb@dampfbahn-katzensee.ch  
Homepage: www.dampfbahn-katzensee.ch



# Der Frühling beginnt

# OFFFA

**21.-25.**  
April 2027



# Dampfmodellclub der Schweiz

Der Dampfmodellclub der Schweiz rekrutiert seine Mitglieder aus der ganzen Schweiz. Der Sitz des Vereins ist Zürich. Er wurde 1971 gegründet und ist Mitglied des Schweizerischen Verbandes Eisenbahn-Amateur (SVEA).

## Strecke:

Die Aktivmitglieder betreiben in Zürich-Altstetten auf einem der Stadt Zürich gehörenden Gelände von 12 500 m<sup>2</sup> eine Anlage für die Spurweiten 5" und 3,5".

## Fahrzeuge:

An den diversen Fahrplänen sind Dampf- und batteriebetriebene Modelle unserer Mitglieder zu bewundern. Kleine und grosse Fahrgäste können für ein kleines Entgelt mitfahren.

## Fahrtage:

Vom 14. bis 17. Mai 2026 finden die 25. Zürcher Dampfmodellbahntage auf der 2018 fertiggestellten Anlage an der Tuffenwies 42 in 8064 Zürich statt.

## Angebot:

Aus Anlass des 50-jährigen Bestehens des Vereins wurde die Vereinsgeschichte aufgearbeitet und in einer Farbbroschüre aufgezeichnet. Diese kann für Fr. 17.– plus Porto beim Präsidenten bezogen werden.

## Auskunft:

Detaillierte Informationen finden Sie auf unserer Website: [www.dmc-ch.ch](http://www.dmc-ch.ch)  
Oder kontaktieren Sie uns per E-Mail: [info@dmc-ch.ch](mailto:info@dmc-ch.ch)



**Dampffest 2026**

**Samstag 20. Juni 2026 , 10.00 bis 17.00 Uhr**

Siehe: [www.dampfzentrum.ch](http://www.dampfzentrum.ch)



## **Faszination Dampf**

Erleben Sie Industriekultur in unserer einmaligen Sammlung von nationaler Bedeutung. Wir zeigen die Zeitzeugen der industriellen Revolution des 18. und 19. Jahrhunderts in Bewegung.

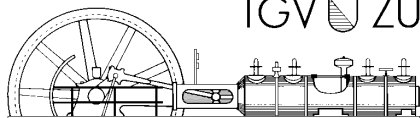
Feiern Sie Ihren Firmenanlass, Ihren Geburtstag oder Familienanlass in einer ganz besonderen Umgebung. Wir unterstützen Sie gerne bei der Planung!

[www.dampfzentrum.ch](http://www.dampfzentrum.ch)

[kontakt@dampfzentrum.ch](mailto:kontakt@dampfzentrum.ch) // 032 511 74 08

Spenden: IBAN CH76 0070 0110 0038 4949 1

# Gasimuseum Schlieren



Technikgeschichtlicher Verein Zürcher Unterland

## Das Museum

In der ehemaligen «Kraftzentrale» des 1974 stillgelegten Zürcher Gaswerks Schlieren – der «Gasi» eben – wird auf über 200 m<sup>2</sup> im «Gasimuseum» dessen über 75-jährige Geschichte in Wort und Bild mit zahlreichen Originalexponaten dargestellt.

## Die Dampfmaschine mit Generator

Seit 1904 steht hier die 300 PS starke Sulzer-Tandemverbund-Ventildampfmaschine mit direkt gekuppeltem Schwunradgenerator, letzterer erbaut von der Maschinenfabrik Oerlikon. Wir haben sie nicht nur mustergültig restauriert, sondern sie ist vorläufig als einzige in der Schweiz am Originalstandort voll mit Dampf betriebsfähig und erzeugt sogar elektrischen Strom wie vor hundert Jahren.

## Betrieb für Gruppen

Bitte besuchen Sie unsere Webseite [www.tgvzu.ch](http://www.tgvzu.ch) unter «Angebot» (Preise auf Anfrage).

## Öffentliche Betriebstage 2025

Siehe auch [www.tgvzu.ch](http://www.tgvzu.ch)

- Samstag, 6. Juni 2026
- Sonntag, 13. September 2026

## Dampfbetrieb

ca. 11:00 bis 12:00 Uhr

ca. 13:00 bis 15:00 Uhr

## Preise

Erwachsene CHF 10.–, Familien CHF 20.–, Jugendliche/Studenten/Rentner CHF 7.50 (Kinder in Begleitung mindestens einer erwachsenen Person gratis).

Das Museum befindet sich im historischen Gebäude mit dem schmucken Uhrenturm im Gasimuseum Schlieren an der Turmstrasse 3 auf dem Gaswerkareal Nord in 8952 Schlieren.

## Unsere Dampfküche

Unsere Dampfküche verwöhnt Sie mit Kaffee, Getränken und kleinen Tagesmenüs.

Verbringen Sie einen interessanten Tag mit unserem Gasi-Team

## Auskünfte und Bestellungen

[www.tgvzu.ch](http://www.tgvzu.ch)

[info@tgvzu.ch](mailto:info@tgvzu.ch)

Briefadresse:

Urs Kloter, Rainackerstr. 11

8953 Dietikon

Tel. 044 741 28 91



Betrieb der Sulzer Dampfmaschine mit MFO Generator von 1904

Bild: TGVZU

# Flieger Flab Museum

Wo die Geschichte lebendig wird!

Eintauchen in die Welt der Geschichte der Schweizer Militärliegerei und Fliegerabwehr. Mit modernen VR-Brillen in die Cockpits der legendären Flugzeuge steigen und das Gefühl des Fliegens hautnah erleben. Wir freuen uns auf Ihren Besuch!

Besuchen



Fliegen



Veranstalten



## Unsere Öffnungszeiten:

Di, Mi, Fr 13.30 bis 17.00 Uhr  
Donnerstag 13.30 bis 20.00 Uhr  
Samstag 09.00 bis 17.00 Uhr  
Sonntag 13.00 bis 17.00 Uhr  
Mo geschlossen  
(an allg. Feiertagen geöffnet)



[www.airforcecenter.ch](http://www.airforcecenter.ch)

## Flieger Flab Museum

c/o Air Force Center  
Ueberlandstrasse 271  
8600 Dübendorf  
Telefon +41 (0)44 824 55 11  
E-Mail: [info@airforcecenter.ch](mailto:info@airforcecenter.ch)

# Zentralschweiz

Dampfbahn Furka Bergstrecke	31
Sursee-Triengen-Bahn	32
Pilatus Bahnen	33
Stanserhorn-Bahn	34
Bourbaki Panorama	35
Schiffahrtsgesellschaft des Vierwaldstättersees	TS, 36, 37
Rigi Bahnen	38

TS = Titelseite



BOURBAKI PANORAMA



«Ein Erlebnis – Ein Genuss!»  
Reisen wie vor 100 Jahren an der Furka!

# ST Sursee-Triengen-Bahn

## Strecke

Sursee–Triengen (seit 1971 nur noch Güterverkehr), Streckenlänge 8,9 km, Normalspur, max. Steigung 17‰, nicht elektrifiziert

## Fahrzeuge

- Dampflokomotive E 3/3 Nr. 8522 (SLM, Baujahr 1913)
- Nostalgische, grosszügig möblierte Schnellzugswagen mit Fenstern zum Öffnen
- Historischer Drittklasswagen aus der Zeit um 1910
- Früherer Gepäckwagen mit Bar und Multifunktionsabteil

## Betriebstage 2026

Nostalgie pur! Unser Dampfzug fährt auf der Strecke der Sursee-Triengen-Bahn AG zwischen Sursee und Triengen im schönen Suralental. Die fahrleitungsfreie Strecke bietet ein unvergessliches Bahnerlebnis für die Sinne: Die Kolben der Dampflok zischen und stampfen, der Rauch stösst dampfend aus dem Kamin.

Einsteigen und geniessen. Am letzten Sonntag im Monat, von Mai bis Oktober, machen wir Dampf für Sie. Anlässlich unserer öffentlichen Dampffahrten haben Gross und Klein die Möglichkeit, unsere Nostalgiebahn zu erleben.

## Depotführungen

An den öffentlichen Dampffahrten finden zweimal pro Tag Depotführungen statt. Die Führung ist kostenlos und eine Anmeldung ist nicht nötig. Die Zeiten entnehmen Sie unserer Homepage [www.dampfzug.ch](http://www.dampfzug.ch).

## Öffentliche Dampffahrten 2026:

Von Mai bis Oktober. Immer am letzten Sonntag des Monats.

31. Mai

28. Juni

26. Juli

30. August

27. September

29. Oktober

Den Fahrplan und weitere Informationen finden Sie auf unserer Website: [www.dampfzug.ch](http://www.dampfzug.ch)

## Charterfahrten

Wir machen Ihr Fest zu einem unvergesslichen Erlebnis. Ob Hochzeit, Geburtstag, Firmenjubiläum oder einfach so...Unseren Nostalgiezug können Sie mieten, und dann machen wir exklusiv Dampf für Sie und Ihre Gäste. Gerne stellen wir ein Programm ganz nach Ihren Wünschen für Sie zusammen. Mehr erfahren Sie auf unserer Website [www.dampfzug.ch](http://www.dampfzug.ch).

## Anfragen & Informationen

[www.dampfzug.ch](http://www.dampfzug.ch)

[dampf@st-bahn.ch](mailto:dampf@st-bahn.ch)

## Adresse

Sursee-Triengen-Bahn AG

Bahnhofstrasse 9

6234 Triengen

[dampf@st-bahn.ch](mailto:dampf@st-bahn.ch)



# Nostalgie Sonnenaufgangsfahrt

Daten 2026 inkl. Gipfelbrühstück

13. September

20. September

27. September

04. Oktober



Jetzt buchen!

[pilat.us.ch](https://pilat.us.ch)





# CABRIO®

## STANSERHORN-BAHN MIT DER WELTWEIT EINZIGEN CABRIO-BAHN



Das Stanserhorn (1900 Meter über dem Alltag) ist ein Ausflugsberg in der Zentralschweiz mit einem Drehrestaurant sowie einer Sonnenterrasse. Vom Stanserhorn aus geniessen die Besucher eine fantastische Aussicht auf die umliegenden Gipfel sowie die Seen im Tal. Besonderheiten: Gipfelrundweg, Murmeltiere, Ranger, Wanderwege, Alpenraumküche.

### Preise

Berg- und Talfahrt: Erwachsene CHF 82, Halbtax-Abo CHF 41, Mitfahrkarte der SBB (Junior- und Enkelkarte) gültig. Gäste mit einem GA oder Swiss Travel Pass reisen kostenlos auf das Stanserhorn.

### Fahrplan

Bergfahrten von 8.15 Uhr – 16.30 Uhr.  
Letzte Talfahrt 17.15 Uhr  
Zusätzliche Abendfahrten bis 23.00 Uhr:  
Donnerstag, 04. Juni - 29. Oktober 2026  
Freitag, 05. Juni - 30. Oktober 2026  
Samstag, 02. Mai - 31. Oktober 2026





# BOURBAKI PANORAMA

Das Bourbaki-Panorama – ein eindrückliches Rundbild zur Internierung von 87 000 französischen Soldaten im Winter 1871 – macht Schweizer Geschichte als immersives Erlebnis lebendig. 1881 schuf Édouard Castres das 112 × 14 Meter grosse Ölgemälde mit beeindruckender Detailfülle.

Der Besuch ist individuell oder in Gruppen möglich, auch mit kostenloser Tablet-App. Themenführungen führen exklusiv vor und hinter die Kulissen.

Ein 360°-Erlebnis für Klein und Gross sowie für Kunst-, Architektur- und Kulturbegeisterte. Wir freuen uns auf Ihren Besuch! Weitere Informationen finden Sie unter [bourbakipanorama.ch](http://bourbakipanorama.ch)

Europäisches Kulturdenkmal  
Museum mit Rundbild

Täglich geöffnet  
April bis Oktober 10–18 Uhr  
November bis März 10–17 Uhr

Bourbaki Panorama  
Löwenplatz 11 CH-6004 Luzern  
T +41 41 412 30 30

# Legends of Lake Lucerne

## Zeitreise auf dem Dampfschiff Gallia

Nach der erfolgreichen Durchführung kehrt das exklusive 5-Sterne-Erlebnis Legends of Lake Lucerne am 15. Mai 2026 auf das Dampfschiff Gallia zurück. Ein Premium Angebot der Schifffahrtsgesellschaft des Vierwaldstättersees (SGV) AG, das mit seiner besonderen Inszenierung neue Massstäbe auf dem Vierwaldstättersee setzt.

Während fünf Stunden tauchen die Gäste in die Anfänge der Dampfschiffahrt ein. Dampfpionier und Gastgeber Casimir Friedrich Knörr führt mit viel Charme durch die Geschichte und verbindet Pionierzeit und Gegenwart auf eindrucksvolle Weise.

Ein raffiniertes 5-Gänge-Menü inklusive Wein, Champagner und Softgetränken begleitet die Fahrt. Drei Gänge werden im Flying Service an den schönsten Aussichtspunkten an Deck serviert. Mit maximal 65 Gästen entsteht eine persönliche und stilvolle Atmosphäre. Neu ergänzt 2026 eine Abendfahrt jeweils am Mittwoch das Angebot.

Die Fahrten finden täglich vom 15. Mai bis 15. September 2026 statt, ausser montags. Legends of Lake Lucerne verbindet historische Dampfschiffahrt mit einer zeitgemässen Inszenierung und führt die grosse Tradition eindrucksvoll weiter.

**Mehr Informationen auf [lakelucerne.ch/legends](https://lakelucerne.ch/legends) oder direkt QR-Code scannen und Ihren Platz sichern.**



**VIER**  
**WALDSTÄTTERSEE**

**Schifffahrtsgesellschaft des  
Vierwaldstättersees (SGV) AG**  
Werftstrasse 5 | Postfach | CH-6002 Luzern  
Telefon +41 367 67 67 | [info@lakelucerne.ch](mailto:info@lakelucerne.ch)  
[info@lakelucerne.ch](https://lakelucerne.ch) | [lakelucerne.ch](https://lakelucerne.ch)



EST. 1837



# LEGENDS

OF LAKE LUCERNE

AB 15. MAI 2026

THE SUPREME  
STEAMBOAT EXPERIENCE



[LAKELUCERNE.CH/LEGENDS](https://LAKELUCERNE.CH/LEGENDS)



Rigi

# ZEITREISE AUF DIE RIGI

Entdecke jetzt historische Bahn-Erlebnisse

**JETZT**  
Historic-Erlebnis planen



## DAMPFFAHRTEN

Erleben Sie die legendären Dampflokomotiven Lok 7 (1873) und Lok 16 (1923) im Einsatz. An ausgewählten Daten dampfen sie ab Vitznau oder Goldau auf die Rigi. Buchen Sie jetzt Ihr Ticket.



## AUSSTELLUNGSRaum LOK 7

Tauchen Sie ein in die Geschichte der Rigi-Bahnen und entdecken Sie die restaurierte Lok 7 aus dem Jahr 1873 – die älteste noch fahrtüchtige Zahnradampflokomotive der Welt und die einzige mit stehendem Kessel. Besuchen Sie sie im Ausstellungsraum auf dem Rigi Kulm, der täglich geöffnet ist und kostenlosen Eintritt bietet.



## RIGI HISTORIC MITTWOCH

Jeden Mittwoch von Pfingsten bis Oktober verkehren historische Fahrzeuge ab Vitznau und Goldau. Ein einzigartiger Rollmaterialeinsatz mit Fahrzeugen aus über 100 Jahren Bahngeschichte, darunter der älteste normalspuriger Elektro-Zahnradtriebwagen der Welt (1911): Wagen Nr. 6.

[RIGI.CH/DAMPF](https://www.rigi.ch/dampf)

# Nordwestschweiz

# Schweizer Mittelland

Museum für Musikautomaten	40
Oensingen-Balsthal-Bahn	41
Schloss Wildegg/Museum Aargau	42
Strohmuseum im Park, Wohlen AG	43
Schiffahrtsgesellschaft Hallwilersee	44
Historische Postautolinie Emmental	45
Emmentalbahn	46
Bernmobil historique	47
Dampfbahn Bern	48
Dampfbahn Aaretal	49



## BERNMOBIL historique



# Museum für Musikautomaten

## Klangvolle Zeitreise:

Entdecken Sie die faszinierende Welt der Musikautomaten!

Während der einstündigen Führung erleben Sie erstaunliche Technik und hören vielseitige mechanische Musik. Dazu erfahren Sie spannende Details zu Schweizer Musikdosen, Plattenspieldosen, Orchestrien, Figurenautomaten und selbstspielenden Tasteninstrumenten. Von luxuriös ausgestatteten Musikdosen bis hin zu ausgeklügelten Orchestrien, die einst unsere Gross- und Urgrosseltern zum Tanzen brachten – im klingenden Museum erwacht die Geschichte der automatischen Musik zum Leben.

## Highlight: Britannic Orgel

Bestaunen Sie die legendäre Britannic-Organ von 1913/14. Das für das Schwesterschiff der Titanic gebaute Instrument ist eines von weltweit nur fünf erhaltenen Exemplaren und ein musikhistorisches Juwel von Weltrang.



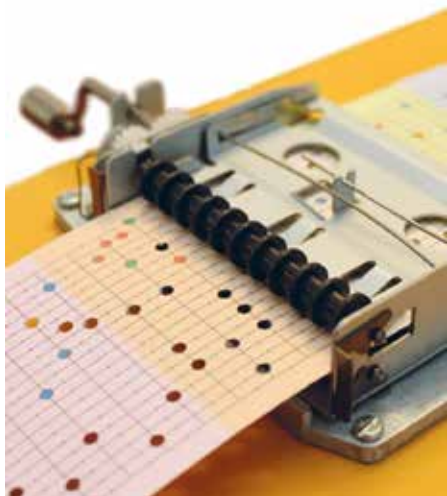
## Zauberklang - Ein musikalisches Rätsel durchs Museum

Beantworte die Fragen und knipse deinen eigenen Melodiestreifen für eine Musikdose!

Das musikalische Rätsel für Kinder vermittelt spielerisch Themen wie Resonanz und Mechanik. Dank Experimentieren, aufmerksamem Hinhören und scharfem Nachdenken gelingt es, die Rätselfragen zu entschlüsseln. So könnt ihr auf eurem eigenen Melodiestreifen die Lösungen knipsen und danach eine Melodie auf einer Kurbeldose abspielen.

Mehr Informationen:

[www.musikautomaten.ch](http://www.musikautomaten.ch)



- **Charterfahrten mit dem «Roten Pfeil» oder Dampfzug**
- **Öffentliche Nostalgiefahrten**
- **Catering im Rampenpintli oder im Nostalgiewagen**
- **Erlebnisse rund um den Bahnhof**



**Oensingen-Balsthal-Bahn AG**  
Bahnhofplatz 1 | 4710 Balsthal  
062 391 31 53 | erlebnis@oebb.ch



**[www.oebb.ch](http://www.oebb.ch)**



# SCHLOSS WILDEGG

Museum Aargau

SCHLOSS WILDEGG

## Das barocke Schloss- und Gartenerlebnis



KANTON AARGAU

[www.schlosswildegg.ch](http://www.schlosswildegg.ch)

# SCHWEIZER STROHMUSEUM

Geschichte, Design und Kunsthandwerk unter einem Dach



Das Strohmuseum in der Villa Isler Foto: Felix Wey

Das SCHWEIZER STROHMUSEUM in Wohlen beleuchtet die faszinierende Geschichte der Strohflechtereier und Hutgeflechtindustrie in der Schweiz, mit besonderem Fokus auf das aargauische Freiamt, einst das Herz dieser Branche. Über zwei Jahrhunderte hinweg war das bescheidene Material Stroh die Basis eines florierenden Wirtschaftszweigs. Was zunächst als einfache Heimarbeit begann, entwickelte sich im Laufe der Zeit zu einer exportstarken Industrie, die weit über die Landesgrenzen hinaus Bedeutung erlangte. Präsentiert wird die abwechslungsreiche und interaktive Ausstellung in der Villa ehemaliger Strohfabrikanten inmitten eines idyllischen Parks.

Neben der Dauerausstellung bietet das mit dem Aargauer Heimatschutzpreis ausgezeichnete Museum Sonderausstellungen, vielseitige Veranstaltungen oder Strohflechtkurse an. Kinder können das Museum in einem eigenen Rundgang erkunden.

## ÖFFNUNGSZEITEN

Mittwoch bis Samstag

14 bis 17 Uhr

Sonntag

12 bis 17 Uhr

## FÜHRUNGEN (D, E, F)

Führungen mit verschiedenen Themenschwerpunkten können auf Voranmeldung gebucht werden. Informieren Sie sich unter <https://www.schweizer-strohmuseum.ch/fuehrungen> oder lassen Sie sich telefonisch beraten!

Öffentliche Führungen immer am 1. Sonntag im Monat, 14 Uhr



## KONTAKT

SCHWEIZER STROHMUSEUM

Bünzstrasse 5

5610 Wohlen AG

Tel. +41 (0)56 622 60 26

[info@strohmuseum.ch](mailto:info@strohmuseum.ch)

[www.strohmuseum.ch](http://www.strohmuseum.ch)



# Erlebnis Hallwilersee



**SGH** Schiffahrtsgesellschaft  
Hallwilersee AG  
Meisterschwanden

5616 Meisterschwanden

056 667 00 00

[www.schiffahrt-hallwilersee.ch](http://www.schiffahrt-hallwilersee.ch)

# Historische Postautolinie Emmental (Biglen – Arni – Moosegg – Langnau i.E.)

## Das historische Postauto erleben

Im Emmental betreibt der Trägerverein «Historische Postautolinie» mit der Unterstützung von PostAuto Schweiz AG eine historische Postautolinie. Eingesetzt werden ehemalige Postauto-Fahrzeuge aus den Jahren 1940–1990. Die Fahrt über die landschaftlich reizvolle und für den Chauffeur anspruchsvolle Strecke bietet viel Abwechslung. Eine historische Postautofahrt lässt sich gut mit den touristischen Zielen im Emmental verbinden, zum Beispiel mit einem Besuch in der Kambly-Erlebniswelt, einem feinen Essen in einem der zahlreichen an der Strecke liegenden Gasthäuser oder einem Besuch im Freibad Biglen oder im Sensorium Rütthubelbad. Die beiden Endpunkte der Linie sind bequem mit den Zügen der BLS im Halbstundentakt erreichbar.

## Verkehrstage

Öffentliche Fahrttage sind 2026 an folgenden Sonntagen: 7. Juni, 5. Juli, 2. und 16. August, 6. und 20. September sowie 4. Oktober 2026. Zusätzlich haben wir noch zwei Sonderfahrten zum Jubiläum «120 Jahre Postauto» und vier ArchitekTOUR-Fahrten nach Mühleberg. Unsere Homepage gibt darüber Auskunft.

## Fahrzeiten

Den Fahrplan finden Sie unter [www.fahrplanfelder.ch](http://www.fahrplanfelder.ch) im Feld 30.272 oder in der SBB-Fahrplan-App. Die Abfahrtszeiten an den Endhaltestellen sind wie folgt: Biglen Bahnhof ab 11.25 und 16.25 Uhr, Langnau Bahnhof ab 10.15, 12.15 und 15.15 Uhr. Auf verspätete Zug- und Postautoanschlüsse wird bis zu 5 Minuten gewartet.

## Fahrzeuge

Sie finden unter [www.oldiepost.ch](http://www.oldiepost.ch) eine Liste der im Einsatz stehenden Fahrzeuge. Es sind allesamt Fahrzeuge aus Schweizer Produktion aus den Jahren 1951–1984.

## Verein

Der Trägerverein Historische Postautolinie sucht weiterhin neue Mitglieder und Sponsoren. Unterstützen



Sie das fahrende Museum mit einer Mitgliedschaft und profitieren Sie von Vergünstigungen und tollen Ausflügen nur für unsere Mitglieder. Der Jahresbeitrag beträgt CHF 50.00. Weitere Informationen unter [www.oldiepost.ch](http://www.oldiepost.ch).

## Fahrpreise:

Volle Strecke: CHF 14.00  
Halbe Strecke: CHF 7.50  
Tageskarte: CHF 25.00  
Kinder 6–16 Jahre: halber Preis  
Zahlungsmittel: Bar, REKA und TWINT

## Kontakt

Trägerverein Historische Postautolinie  
c/o Mario Gächter  
Riedhaldeweg 5, 3507 Biglen  
[www.oldiepost.ch](http://www.oldiepost.ch) [informationen@oldiepost.ch](mailto:informationen@oldiepost.ch)



# EMMENTALBAHN

*Nostalgie und Erlebnis.*

Herzlich willkommen bei der Emmentalbahn,  
der Museumsbahn im Herzen der Schweiz.



**Jetzt profitieren:**

Tageskarte der Emmentalbahn  
für CHF 45.- statt 50.- gegen  
Vorweisen dieses Inserates am  
Billetschalter in Sumiswald-Grünen.

**Museumsbahnbetrieb Emmentalbahn - Daten 2026**

6. April Ostermontag / 10. Mai Muttertag / 13. Juni Gotthelf-Märit / 14. Juni /  
12. Juli / 9. August / 13. September SlowUp / 11. Oktober



[www.emmentalbahn.ch](http://www.emmentalbahn.ch)



# BERNMOBIL historique



Die Stiftung BERNMOBIL historique bewahrt und betreibt historische Fahrzeuge des öffentlichen Berner Nahverkehrs. Sie wurde 2018 von BERNMOBIL, dem Tramverein Bern (TVB) und der Berner Tramway-Gesellschaft AG ins Leben gerufen. Die Sammlung umfasst insgesamt 20 Fahrzeuge: 10 Schienenfahrzeuge, 8 Autobusse sowie 2 Trolleybusse, darunter neben dem Dampftram auch das beliebte Wagon-Restaurant oder das Fondue-Tram. Sie dokumentieren alle wichtigen Epochen und Fahrzeugtypen des Nahverkehrs in der Stadt und Agglomeration Bern.

## Strecke

Tramnetz von BERNMOBIL in der Stadt Bern, gesamte Gleislänge ca. 21,5 km. Mit den Autobussen sind auch Fahrten in der Region Bern möglich.

## Fahrzeuge

- Dampftramzug bestehend aus der Lokomotive G 3/3 12 mit Baujahr 1894 und einem originalgetreu nachgebauten Anhänger. Mit seinen grossen offenen Plattformen bietet er ein einmaliges Fahrerlebnis.
- Wagon-Restaurant: Das Restaurant-Tram aus den dreissiger Jahren ist das ideale Fahrzeug für Aperofahrt durch die Stadt Bern.
- Ältester Schweizer Stadtbus aus dem Jahr 1924 und weitere Oldtimerbusse.
- Verschiedene Oldtimertrams ab Baujahr 1910.

## Öffentliche Betriebstage 2026

**28. Juni, 1. August und 18. Oktober:** öffentliche Oldtimer-Rundfahrten, ca. 10:30 bis 16 Uhr

## Besondere Betriebstage:

Am **Sonntag, 10. Mai**, findet ein grosser Betriebstag mit geöffnetem Tram-Museum Bern statt, am **Samstag, 5. September**, und **Sonntag, 6. September**, die Modellbahn-Expo im Tram-Museum Bern mit Oldtimer-Rundfahrten, am **Sonntag, 7. Dezember**, kann man mit dem Oldtimertram zum Samichlous fahren (Reservation obligatorisch) und an den **Sonntagen, 14. und 21. Dezember**, finden Advents-Rundfahrten mit dem Dampftram statt.

## Extrafahrten

Für Gruppen und Gesellschaften bieten wir auch Extrafahrten an. Gerne stellen wir Ihnen eine Offerte zusammen.

# BERNMOBIL historique

## Auskünfte und Buchungen

Stiftung BERNMOBIL historique  
Eigerplatz 3, 3000 Bern 14  
Tel. 031 321 88 88  
[www.bernmobil-historique.ch](http://www.bernmobil-historique.ch)

# DBB Dampfbahn Bern

Wir führen Dampfzüge vorwiegend auf folgenden Strecken ab Standort Konolfingen:

- Bern – Neuchâtel, Bern – Belp – Thun, Thun – Spiez – Interlaken, Spiez – Frutigen, Spiez – Zweisimmen
- Solothurn – Burgdorf – Thun, Hasle-Rüegsau – Langnau, Ramsei – Huttwil, Langenthal – Wohlen, Solothurn – Moutier
- Angrenzende SBB-Strecken

## DAMPFBAHN BERN

### Fahrzeuge

#### In Betrieb

*Eb 3/5 Nr. 5810, ex SBB (SLM, 1911)*  
*Ed 3/4 Nr. 51, ex BSB (SLM, 1906)*  
*E 3/3 Nr. 853, ex JS (SLM, 1890)*  
*E 3/3 Nr. 3 «Langnau», ex EB/VHS (SLM 1881)*  
*Tem 225 056, ex BLS (BLS/SLM/MFO/SAAS, 1967)*  
*TeI 155, 157, ex EBT (SLM/MFO, 1946, 1947)*  
*Bi 523 «Sennhütte», ex EBT (1934)*  
*Bi 524 «Schmucktrückli», ex EBT (1934)*  
*SR<sup>2</sup> 802 «Bistrostübli», ex BLS Db 952 (1965/1996)*  
*F<sup>2</sup> 17124, Barwagen, ex SBB (1917)*  
*ABi 430, ex EBT, ABi 431, ex EBT*

#### In Revision, bzw. abgestellt

*Ec 4/5 Nr. 11, ex SMB (SLM, 1911)*  
*E 3/3 Nr. 1, ex Gaswerk Bern (SLM, 1908, in Rev.)*  
*Ed 3/3 Nr. 3, ex GTB (SLM, 1901)*  
*Ed 4/5 Nr. 8, ex EB (SLM, 1914)*  
*Ce 4/4 315, ex BN (ex Be 4/6, SLM/MFO 1924)*  
*BRi 5117, Barwagen, ex SBB ABi (1950, in Rev.)*  
*BRi 4652, Barwagen, ex SBB/SOB ABDi (1947)*

*Bi 7776, ex SBB/GFM (1909/1960)*  
*B<sup>2</sup> 3503, Hochzeitswagen, ex SBB (1902)*  
*Verschiedene Dienstfahrzeuge, und -wagen*

### Öffentliche Fahrten 2026

- 06. April, 14. Juni, 12. Juli, 11. Oktober: Pendelfahrten Sumiswald–Huttwil–Wasen
- 11./12. April: Besuch im Verkehrshaus der Schweiz mit der Lok «Langnau»
- 23./24. Mai: Teilnahme am Bahnpark Brugg mit der Lok «Langnau»
- 11. Juli: Gotthelf-Märit mit Pendelfahrten Sumiswald–Wasen
- 10./11. Oktober: Fahrten beim DVZO mit der Lok «Langnau»

Allfällige weitere Anlässe sind auf [www.dbb.ch](http://www.dbb.ch) ersichtlich.

Änderungen vorbehalten.

Infos betreffend Fahrzeiten und Billettpreise sind jeweils einen Monat vor der Veranstaltung erhältlich über die Vereinsadresse, das Info-Telefon oder [www.dbb.ch](http://www.dbb.ch).

### Extrafahrten

Mit Dampflok oder nostalgischem Elektrotraktor für Familienanlässe, Geschäftsausflüge oder Jubiläen zu allen Jahreszeiten möglich.

### Kontakt

Dampfbahn Bern, 3510 Konolfingen  
Info-Telefon 031 302 39 68  
[fahrtenverkauf@dbb.ch](mailto:fahrtenverkauf@dbb.ch), [www.dbb.ch](http://www.dbb.ch)



Lok BSB Ed 3/4 51, bei Sumiswasld-Grünenmatt

Foto: Rolf Hertli

# Dampfbahn Aaretal

## Strecke

Parkbahn durch die für jedermann offene, schöne Grünanlage des Psychiatriezentrums Münsingen (PZM) auf 7¼"- und 5"-Spurweite. Länge der Fahrstrecke ca. 850 Meter.

## Rollmaterial

Unsere grosse Zahl von Triebfahrzeugen aller Art, von der Dampflokomotive über elektrisch angetriebene Modelle von Elektro- und Dieselloks bis zum Tram, bietet viel Abwechslung. An den jeweiligen Fahrtagen sind immer wieder andere Zugfahrzeuge im Einsatz. Meistens sind auch mehrere Züge unterwegs. Besonders hinweisen möchten wir auf unsere Spezialwagen für normale Rollstühle. Auf diese Weise können auch mobil beeinträchtigte Personen die Fahrt mit unseren Zügen durch den Park geniessen.

## Fahrbetrieb 2026

Regelbetriebstage: jedes 2. und 4. Wochenende im Monat von April bis Oktober 2026.

Buchungen Sonderfahrten für Gruppen nach Angaben im Internet.

## Fahrtreise

Erwachsene CHF 2.00  
Kinder CHF 1.00  
Karte mit 12 Coupons à Fr. 1.00 CHF 10.00

(nutzbar für Kinder und Erwachsene)

Chlousefahrt Spezialpreis  
(übrige Fahrkarten ungültig)

Sonderfahrten nach Angaben im Internet

## Lage und Zufahrt

Ab SBB-Bahnhof Münsingen (S1 Bern–Thun) zu Fuss in ca. 15 Minuten oder mit Ortsbus 163 Richtung Münsingen, Brückreuti, erreichbar.

Mit dem Auto im Dorf Münsingen der Signalisation «Psychiatriezentrum» oder «PZM» folgen.

Veloweg aus verschiedenen Richtungen.

## Auskünfte

Dampfbahn Aaretal

Postfach 1315, 3110 Münsingen oder unter

[www.dampfbahn-aaretal.ch](http://www.dampfbahn-aaretal.ch)

## Zusätzliche spezielle Fahrtage:

Tag	Datum	Zeit von	Zeit bis	Anlass
Ostermontag	06. April 26	13:30	17:30	Saisoneröffnung
Donnerstag	14. Mai 26	10:00	17:30	Auffahrt
Pfingstmontag	25. Mai 26	10:00	17:30	Pfingstmontag
Samstag	27. Juni 26	13:30	21:00	Abendfahrt
Samstag	01. August 26	13:30	17:30	Nationalfeiertag
Samstag	26. September 26	10:00	17:30	Dampftreffen
Sonntag	27. September 26	10:00	17:30	Dampftreffen
Samstag	10. Oktober 26	10:00	17:30	Basar PZM
Samstag	17. Oktober 26	13:30	17:30	Herbstfahrttag
Sonntag	18. Oktober 26	13:30	17:30	Herbstfahrttag
Sonntag	25. Oktober 26	13:30	17:30	Saisonschluss
Sonntag	06. Dezember 26	16:00	20:00	Chlousefahrt



Foto: Dampfbahn Aaretal, Münsingen

# NICE TRY...



**Wir zeigen dir  
echte Reiseziele.  
BERN | 28.01. – 31.01.2027**

**FERIEN.**  
MESSE BERN

# Berner Oberland

BLS Historic	52
Brünig Dampfbahn BDB	53
BLS Schifffahrt	54, 55
Brienz Rothorn Bahn	56
IG Brienersee Dampfboote	57
Giessbachbahn	58
Reichenbachfall-Bahn	59
Bergbahnen Meiringen-Hasliberg	60



IG Brienersee Dampfboote



*Brünig Dampfbahn BDB*

*ehemals Ballenberg Dampfbahn*



# BLS Historic

## Das historische Erbe der BLS

Ab 1913 zogen am Lötschberg die stärksten elektrischen Lokomotiven der Welt Personen- und Güterzüge mit 50 km/h über die damals neu eröffnete Bergstrecke in den Süden. In den 1930er-Jahren kaufte die BLS Leichttriebwagen an und beschaffte 1944 mit der Ae 4/4 die weltweit erste Hochleistungslokomotive ohne Laufachsen. Dieses einzigartige historische Erbe zu erhalten und erlebbar zu machen, ist die Aufgabe der gemeinnützigen BLS-Stiftung. Sie sammelt, pflegt und präsentiert in erster Linie Pionierleistungen im Bereich der Elektrotraktion der BLS und ihrer Vorgängerbahnen. Folgende Fahrzeuge können für Firmenanlässe und private Feste gemietet werden:

## Der BCFe 4/6 «Blauer Pfeil»

1938 wurde unser «Blauer Pfeil» mit zwei Schwesterfahrzeugen für die BLS und die BN als erstes Lowcost-Fahrzeug gebaut. 1939 wurde der sogenannte «Pharao» an der Landesausstellung in Zürich ausgestellt und zeigte den modernen Bauhausstil im Eisenbahnbau. Der «Blaue Pfeil» ist betriebsbereit und kann für Anlässe mit oder ohne gastronomisches Angebot gemietet werden.

## Unser «Wellensittich»

Ein richtiges Pionierfahrzeug – Dieser Vorläufer von vielen Triebwagenserien der Schweizerischen Eisenbahnen wurde 1953 für die schweren Züge der BN (Bern – Neuenburg) gebaut. Er führte sogar internationale Schnellzüge von Pontarlier nach Interlaken. Wegen seines «hellgrün-dunkelgrünen» Anstrichs wurde er eben «Wellensittich» genannt. Der Be 4/4 761 ist betriebsbereit und kann für Anlässe mit kleineren Gruppen gemietet werden.

## Die legendäre Ae 4/4

Diese Lokomotive gehört neben dem Krokodil und dem Roten Pfeil zu den legendären Pionierfahrzeugen der Eisenbahn. Mitten im Zweiten Weltkrieg wurde eine Lokomotive gebaut, wie sie noch nirgends auf der Welt verkehrte und war wegweisend für die weitere Entwicklung im Bau von Lokomotiven. Die Ae 4/4 251 ist also die Mutter aller heutigen laufachslosen Hochleistungslokomotiven. Die Lokomotive kann für Fahrten gemietet werden.



Be 4/4 761 «Wellensittich»



BCFe «Blauer Pfeil»

## Führerstandsfahrten

Im Depot der BLS-Stiftung in Burgdorf steht ein Simulator, der von der Ingenieurschule Biel entwickelt wurde. Er ist in einem abgetrennten Führerstand eines RM-Pendelzuges eingerichtet und ermöglicht es, selbst über die RegioExpress-Strecken der BLS zu fahren. Ein geprüfter pensionierter Lokführer bietet Einblicke in seinen Beruf und unterstützt die Reise durch die Echthandschaft mit seinen Kenntnissen. Buchung über BLS Reisezentrum Hasle-Rüegsau +41 58 327 54 00

## Mögliche Strecken

Fahrten sind ab jedem Bahnhof der Schweiz im Normalspannetz möglich. Eine Fahrt um die drei Seen (Bielersee, Neuenburgersee und Murtensee) oder eine Fahrt über den Lötschberg nach Brig mit spektakulären Ausichten sind ideal für Gruppenreisen.



## Auskünfte

Unser Standort ist das zentral gelegene Depot der ehemaligen Emmentalbahn in Burgdorf. Alle Informationen mit attraktivem Preis-Leistungs-Verhältnis finden Sie unter [www.bls.ch/historic](http://www.bls.ch/historic) oder unter [info@bls-stiftung.ch](mailto:info@bls-stiftung.ch)



Ae 4/4 251

# Brünig Dampfbahn BDB

*Brünig Dampfbahn BDB*



*vormals Ballenberg Dampfbahn*

## Historische Dampffahrt am Brünig

Die Brünig-Dampfbahn betreibt die originalen Dampflokomotiven und nostalgischen Wagen der ehemaligen SBB-Brüniglinie (Meterspur, ursprünglich Jura-Simplon, heute Zentralbahn zb). Die Dampflokomotive G 3/4 208 (\*1913) ist die schnellste Meterspur-Dampflokomotive Europas mit 60 km/h Höchstgeschwindigkeit. Die Zahnrad-Dampflokomotive HG 3/3 1068 (\*1926, Jubiläum am 11.7.) fährt etwas gemächlicher, dafür aber auf Zahnstangen über den Brünigpass. Ebenfalls verfügt die BDB über fünf Originalwagen, darunter einen zum Barwagen umgebauten Gepäckwagen, alle aus den Anfangsjahren der Brünigstrecke (1888)! Holzklasse garantiert!

## Öffentliche Fahrten 2026

Sonntag (Pfingsten), 24. Mai: öffentliche Fahrt (3 x Interlaken Ost – Brienz und zurück).

Öffentliche Fahrten zwischen Interlaken Ost und Meiringen – Brünigpass – Giswil retour mit Adhäsionslokomotive im Tal und Zahnstangenmaschine am Berg finden an den Sonntagen 31. Mai, 28. Juni, 26. Juli, 30. August und 29. September (je letzter Sonntag des Monats) statt. Samstag, 11. Juli: Jubiläum 100 Jahre Lok 1068 (Spezialprogramm). Abfahrtszeiten und Reservierungsmöglichkeiten finden Sie auf [www.brueinig-dampfbahn.ch](http://www.brueinig-dampfbahn.ch) oder telefonisch unter 033 828 73 40.



## Social Media

### YouTube:

Geniessen Sie unsere Bahn auf unserem YouTube-Kanal.



### Facebook:

Folgen Sie uns auf Facebook: [www.facebook.com/BrueinigDampfbahn](https://www.facebook.com/BrueinigDampfbahn)



## Extrafahrten und Depotmiete

Extrafahrten ausserhalb dieser Daten sind auf frühzeitige Anfrage möglich. Auch kann unser Depot besichtigt oder für Anlässe gemietet werden. Wie wäre es mit einem Apéro zwischen den Dampfloks?

## Ein Verein mit vielen Aufgaben und EVU

Hinter der BDB steckt ein Verein mit vielen begeisterten Mitgliedern. Sie alle helfen ehrenamtlich in allen Bereichen, auch auf unseren Dampffahrten. Werden Sie Mitglied und helfen Sie mit, das historische Erbe der Schweiz zu erhalten – aktiv im Depot oder passiv!

Die BDB ist ein Eisenbahnverkehrsunternehmen (EVU) und untersteht den gesetzlichen Vorschriften betreffend Bahntechnik und Sicherheit, die vom Bundesamt für Verkehr (BAV) überwacht werden.

## Helfen Sie mit, das historische Erbgut zu erhalten

Ohne Ihre Unterstützung sind Unterhalt oder neue Projekte für Dampfisenbahnen kaum noch realisierbar. Konto des Vereins Brünig-Dampfbahn: Postcheck-Konto PC 34-436-8 IBAN CH53 0900 0000 3400 0436 8 Herzlichen Dank für Ihre Hilfe!



Unsere Dampfbahn am Brienersee

Bilder: Robertus Laan

# BLS Schifffahrt Thuner- und Brienersee



Die beiden Dampfschiffe auf dem Thuner- und Brienersee sind die Herzstücke der BLS-Schiffsflotte.

## **Thunersee, Dampfschiff «Blümlisalp»**

Im Jahr 2006 wurde das Dampfschiff «Blümlisalp» sorgfältig renoviert und in die alte Pracht zurückversetzt. Die Renovation des Schiffes konnte nur mit grosser finanzieller Unterstützung der «Freunde der Dampfschiffahrt Thuner- und Brienersee» und vieler Gönner realisiert werden. Das Schiff verkehrt im Sommer täglich auf dem Thunersee.

### **Fahrplan:**

Täglich vom 9. Mai bis 11. Oktober 2026

Thun ab	12.40 Uhr
Interlaken West an	14.49 Uhr
Interlaken West ab	15.10 Uhr
Thun an	17.20 Uhr

### **Romantische Feierabendfahrten**

Dienstag bis Samstag: 9. Mai bis 19. September 2026 (ausser 1. August, am 8. August mit dem Motorschiff)  
Thun ab 18.40 Uhr, Thun an 21.20 Uhr (Rundfahrt via Beatenbucht)

## **Brienersee, Dampfschiff «Lötschberg»**

Im Jahr 2008 hat der Internationale Rat für Denkmalpflege in Zusammenarbeit mit Schweiz Tourismus das Dampfschiff «Lötschberg» für den «sorgfältigen Rückbau des Salondampfers nach denkmalpflegerischen Grundsätzen» geehrt und würdigte die Bemühungen der Erhaltung der Authentizität. 2014 feierte das Dampfschiff sein 100-jähriges Bestehen.

### **Fahrplan:**

Mittwoch bis Sonntag vom 23. Mai bis 27. September 2026

Interlaken Ost ab	11.07 Uhr	14.07 Uhr
Brienz an	12.20 Uhr	15.20 Uhr
Brienz ab	12.40 Uhr	15.40 Uhr
Interlaken Ost an	13.53 Uhr	16.53 Uhr

### **Abendrundfahrten**

Samstags, 23. Mai bis 29. August 2026 (ohne 1. August), Interlaken Ost ab 19.07 Uhr, Interlaken Ost an 21.53 Uhr

### **Fahrpreise**

Auf sämtlichen Fahrten mit den Dampfschiffen gelten die normalen Fahrpreise. GA, Halbtax, Junior- und Kinder-Mitfahrkarte gültig.

### **Weitere Informationen:**

Wichtiger Hinweis:

Der Fahrplan wird je nach aktueller Situation laufend angepasst.

Bitte prüfen Sie vor Ihrer Reise den Onlinefahrplan und informieren Sie sich über [bls-schiff.ch/fahrplan](http://bls-schiff.ch/fahrplan)

#### **BLS Schifffahrt AG**

Lachenweg 19, 3604 Thun

Tel. 058 327 48 11

[schiff@bls.ch](mailto:schiff@bls.ch), [bls-schiff.ch/dampfschiffe](http://bls-schiff.ch/dampfschiffe)

# Entspannt in den Feierabend

Geniessen Sie unvergessliche Momente  
bei einer Abendrundfahrt auf den  
Dampfschiffen des Thuner- und Brienersee

Weitere  
Infos





# PURES GLÜCK ERFAHREN.

**Vom 6. Juni bis 25. Oktober 2026  
mit täglichem Dampfbetrieb bis Rothorn Kulm.**



**BRIENZ ROTHORNBAHN**

Tel. 033 952 22 22 • [info@brb.ch](mailto:info@brb.ch)  
[www.brienz-rothorn-bahn.ch](http://www.brienz-rothorn-bahn.ch)  
Brienz • Switzerland



# IG Brienersee Dampfboote

## Dampfboote

Öffentliche Rundfahrten ab Brienz und Iseltwald bei guter Witterung. Ab Mitte Mai bis September an diversen Wochenenden.

Mehr Infos unter [www.brienzerdampf.ch](http://www.brienzerdampf.ch)

Extrafahrten (Hochzeit, Geburtstag usw.) auf Anfrage. Geniessen Sie zum Beispiel eine Rundfahrt zu den wildromantischen Giessbachfällen.

## Dampfkaffeemaschine

Wir kommen an Ihren Anlass und bedienen Sie mit Dampfkaffee. Dampfkessel und Kohlefeuerung, Wassererhitzung mit Dampfspirale, Dampfpeife und Nebelhorn.



Dampfboot Valhalla

Extrafahrten auf dem Brienersee		
Fahrt preise (retour) ab Brienz	Dampfboot Valhalla(5)	Dampfboot Steamchen (8)
Erste Stunde	CHF 340.–	CHF 390.–
Jede weitere Stunde	CHF 100.–	CHF 100.–

Preise 2026

## Auskunft / Information

Briener Dampfbootverein  
Ernst Walthard  
Tel. 079 661 01 13  
[brienzerdampf@bluewin.ch](mailto:brienzerdampf@bluewin.ch)

Entdecken Sie mehr Informationen auf unserer neugestalteten Website: [www.brienzerdampf.ch](http://www.brienzerdampf.ch)



Dampfboot Steamchen, im Hintergrund das Dampfschiff Lötschberg



Dampfboote Steamchen und Valhalla

# Giessbachbahn

## Am Brienersee – seit 1879

Die Seilbahn, bei der die zwei bisher feuerroten Bahnwagen in den letzten Jahren in das historische Farbleid ocker gelb und tannengrün zurückrestauriert wurden, stammt aus der goldenen Zeit der Belle Époque, den Jahren des Aufbruchs, des Glanzes und der Pioniertaten. Die Bahn hat Anschluss an alle fahrplanmässigen Schiffe auf dem Brienersee.

Die Giessbach-Standseilbahn wurde mit der ersten Abt'schen Weiche der Welt gebaut. Diese buchstäblich bahnbrechende Weichenerfindung hat den Bau einspuriger Standseilbahnen erst ermöglicht. Die American Society of Mechanical Engineers nahm die Abt'sche Weiche in die «List of Historic Mechanical Engineering Landmarks» auf.

### Fahrpreise

CHF 7.00 für die einfache Fahrt

CHF 14.00 für die Retoudfahrt

Übernachtungsgäste und Kinder bis 5 Jahre sind kostenfrei. Ab 6 Jahren zahlen sie. Hunde fahren kostenlos mit. Velos und Anhänger kosten ebenfalls CHF 7.00 bzw. 14.00.

Auf Voranmeldung ist auch ein Kollektivticket möglich, gültig ab 11 Personen. So kostet die Retoudfahrt lediglich CHF 12.00 pro Person, wenn eine Person für alle die Kosten trägt.

Das Grandhotel Giessbach bietet eine einmalige Lage mit 75 Hotelzimmern, einem Parkrestaurant mit 140 Plätzen, einer Terrasse mit Blick auf die Giessbachfälle, dem Restaurant «ELISA – Bistro & Terrasse», Konferenzräumen und stilvollen Bankettsälen für bis zu 200 Personen sowie einer 22 Hektar grossen Parkanlage. Das Grandhotel Giessbach bietet als einziges Hotel in Europa den einmaligen Giessbach-Nostalgie-Pass an. Alle direkt im Haus oder auf der Website buchenden Hotelzimmergäste erhalten mit dem Nostalgiepass während der gesamten Sommersaison von April bis Oktober zusätzlich zur freien Fahrt mit der Giessbachbahn auch automatisch kostenlosen Zugang zur Schifffahrt auf dem Brienersee, ganztägige Fahrten aufs Rothorn sowie freien Eintritt ins Freilichtmuseum Ballenberg und zur Holzbildhauerei Brienz.

### Grandhotel Giessbach

CH-3855 Brienz, Tel. +41 (0)33 952 25 25

[www.giessbach.ch](http://www.giessbach.ch), E-Mail: [grandhotel@giessbach.ch](mailto:grandhotel@giessbach.ch)



*Grandhotel Giessbach*  
BRIENZ





**GRIMSELWELT**

Wo die Energien fließen

# Reichenbachfall-Bahn

seit 127 Jahren auf den Spuren von  
Sherlock Holmes



# Frühstücken

... mit Aussicht  
auf 401 Berggipfel

Info & Reservation:  
+41 33 972 53 26



Bergbahnen  
Meiringen-Hasliberg



# Freiburg, Neuenburg Jura, Berner Jura

NLB (Navigation sur le Lac des Brenets)	62
Association RVT-Historique	63
Funiculaire Saint-Imier Mont-Soleil	65
Chemin de fer du Jura	66
La Traction – Train à vapeur des Franches-Montagnes	67



**NLB**  
(Navigation sur le  
Lac des Brenets)





**NLB**  
(Navigation sur le  
Lac des Brenets)

- Lieblicher Ausflugsort im Neuenburger Jura am Ufer des Lac des Brenets.
- Ausflugsfahrten auf dem See und zum Wasserfall (Saut-du-Doubs) mit modernen Schiffen
- Abfahrten alle Stunden ab 10 Uhr (SBB Kursbuch, Strecke 3204)

#### Auskünfte

NLB – Schiffsbetrieb

Le Pré-du-Lac 30

CH - 2416 Les Brenets

Tel. (032) 932 14 14 und an jedem  
Bahnschalter oder in Ihrem Reisebüro

[www.nlb.ch](http://www.nlb.ch) [info@nlb.ch](mailto:info@nlb.ch)

#### *Ehemaliges Dampfschiff HELVETIE von 1878*



# Mit Volldampf und Nostalgie ins Land des Absinths und der Märchenfeen



## Erlebnistag oder Erlebniswochenende im Neuenburger Jura

Nostalgiefahrt mit historischen Triebwagen ab Neuchâtel (09.50 Uhr).

Asphaltminen: geführte Besichtigung der Galerie (eine spannende Reise ins Innere der Erde).

Typisches Mittagessen aus der Region – Schinken im Asphalt gekocht.

Reise im Dampfzug – Absinthe-Haus mit freier Besichtigung und Degustation.

Preis: CHF 111.– pro erwachsene Person (Erlebnistag).

9. Mai; 13. Juni; 5. September; 3. Oktober 2026 und Extrazüge.



## Und viele weitere Überraschungen als Variante:

Fondue-Zug – Brunch im Zug – Dampfzug mit einheimischen Produkten – Absinthbrennerei – VW-Museum – Salz-museum – Sessel- und Rodelbahn. Besichtigung der Weinkeller Mauler mit Degustation von Schaumweinen; Absinth-Festival am 13. Juni 2026.

## Sonderangebot «Bourbaki»

mit Mittagessen und Schokolade-Degustation

Preis: CHF 85.– pro erwachsene Person

Daten: 13. Juni 2026

«Humanität – Gastfreundschaft – Neutralität»: Ein historisch-didaktischer Spaziergang auf den Spuren der Bourbaki-Armee (1871) in Les Verrières.

Von Neuchâtel aus (Höhe 479 m) führt der Touristenzug über eine bergige und kurvenreiche Strecke zwischen See und Bergkette, durch Tunnels und über Brücken zu abwechslungsreichen Landschaften – unter anderem zur Areuschlucht, zum grossen Halbkreis des Creux-du-Van, zum historischen Dorf Môtiers und zum Hochplateau des Juras in Les Verrières (Höhe 930 m – französische Grenze).

## Programm und Reservation:

Association RVT-Historique – CH-2105 Travers – Tel. 079 563 22 78 – [info@rvt-historique.ch](mailto:info@rvt-historique.ch)  
[www.rvt-historique.ch](http://www.rvt-historique.ch) [www.vvt.ch](http://www.vvt.ch) [www.travers-info.ch/tourisme](http://www.travers-info.ch/tourisme)

# NEUE DIMENSIONEN GEFÄLLIG?

**DIE WELT WIE NIE ZUVOR ERLEBEN.**



FESPO.CH

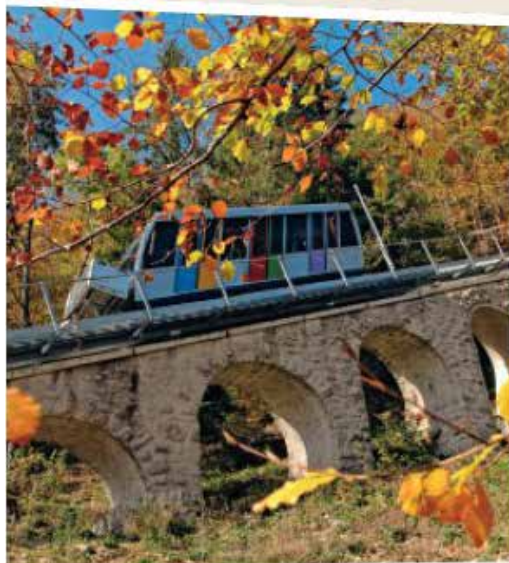
**MESSE ZÜRICH**  
**4. Februar - 7. Februar 2027**

**DIE GANZE WELT  
AN EINEM ORT**



Eine Veranstaltung der  
**BERNEXPO**

# DIE PFORTE ZU SONNE ...



**... und Wind! Die Standseilbahn Saint-Imier-Mont-Soleil wird mit erneuerbarer Energie angetrieben und bringt Sie auf dem besten Weg zu den Wind- und Sonnenkraftwerken!**

**Lassen auch Sie Ihren Energien freien Lauf und profitieren Sie im Sommer und Winter von den zahlreichen weiteren Angeboten im Espace découverte Energie: Schneeschuhwandern, PowerSnow, Elektro-Fahrrad, Velectro, Trottinettfahren trott'energy, Sternwarte und vieles mehr ... Herzlich willkommen!**

**Auskünfte**  
T +41(0)32 941 25 53  
[www.funisolaire.ch](http://www.funisolaire.ch)





## Der Dampfzug der Freiberge

Lassen Sie sich im Speisewagen kulinarisch verwöhnen oder nehmen Sie am Zugüberfall durch eine maskierte Reitergruppe teil. Oder aber Sie nutzen Ihre Bahnfahrt als Ausgangspunkt für eine Wanderung oder andere Aktivität.

Alle Informationen finden Sie, wenn Sie den QR-Code scannen.



### **Chemin de fer du Jura**

Kundenservice  
11, Rue de la Gare  
2350 Saignelégier  
Tel. 032 952 42 75  
[service.clientele@les-cj.ch](mailto:service.clientele@les-cj.ch)  
[www.les-cj.ch](http://www.les-cj.ch)



# Train à vapeur des Franches-Montagnes

## Fahrzeuge

Dampflokomotiven G 2/3 + 3/3 Nr. E 206 (Baujahr 1913) und G 2/2 + 2/2 Nr. E 164 (Baujahr 1905) G 3/4 Nr 14 (Baujahr 1902). Diesel/Elektrolok Gem 4/4 Nr. 122 (Baujahr 1916) und Triebwagen CFe Nr 601 (Baujahr 1953).

## Fahrtreise

Dampf-Tagespauschale berechtigt zur Benützung des Dampfzugs von La Traction sowie der Züge der CJ:

- Tageskarte für Erwachsene CHF 44.–  
mit Halbtaxabonnement/GA CHF 38.–
- Tageskarte für Kinder 6–16 Jahre CHF 22.–
- Nachmittagskarte ab 13 Uhr für Erwachsene CHF 34.–  
mit Halbtaxabonnement/GA CHF 28.–
- Nachmittagskarte ab 13 Uhr für Kinder 6–16 Jahre CHF 17.–
- Kinder bis 6 Jahre und Kinder mit Juniorkarte: gratis

## Sonderfahrten

Die Dampfzüge können von Ende Mai bis Ende Oktober gemietet werden. La Traction bietet einen massgeschneiderten Service für Firmenausflüge, Hochzeiten, Kongresse, Seminare und andere Events.

## Veranstaltungen 2026 (Dampfzüge)

23.05.2026 – Pré-Petitjean / Bollement

24.05.2026 – Pré-Petitjean / La Chaux-de-Fonds  
13.06.2026 – Pré-Petitjean / Bollement  
14.06.2026 – Pré-Petitjean / Glovelier  
05.07.2026 – Pré-Petitjean / Bollement  
12.07.2026 – Pré-Petitjean / Bollement  
19.07.2026 – Pré-Petitjean / Bollement  
29.08.2026 – Pré-Petitjean / Bellevue  
30.08.2026 – Pré-Petitjean / Bollement  
26.09.2026 – Pré-Petitjean / Bollement  
27.09.2026 – Pré-Petitjean / Glovelier  
10.10.2026 – Pré-Petitjean / Bollement  
11.10.2026 – Pré-Petitjean / Glovelier  
Weitere Informationen unter: [www.la-traction.ch](http://www.la-traction.ch)

## Programm und Reservation

Reservierungen von Montag bis Freitag, bis spätestens 12.00 Uhr am Vortag.  
Chemins de fer du Jura  
Rue de la Gare 11, 2350 Saignelégier  
Tel. 032 952 42 90, Fax 032 952 42 93  
[promotion@les-cj.ch](mailto:promotion@les-cj.ch), [www.les-cj.ch](http://www.les-cj.ch)

## Administration und technische Auskünfte

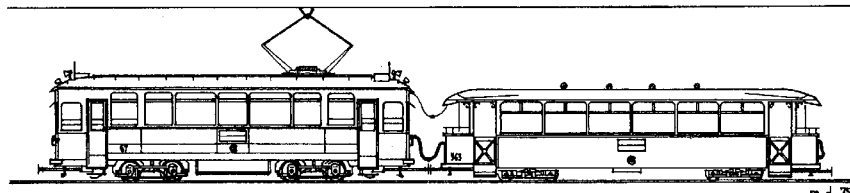
La Traction, Le Pré-Petitjean 52b, 2363 Montfaucon.  
Das Depot ist samstags oder auf Anfrage geöffnet.  
[www.la-traction.ch](http://www.la-traction.ch)



Bild: A. De Pover

# Waadtland Genferseegebiet

Swiss Vapeur Parc	69
Association des amis des bateaux à vapeur du Léman (ABVL)	70, 71
Museumsbahn Blonay-Chamby	72





# SWISS VAPEUR PARC

• LE BOUVERET •

*Täglich geöffnet*

*Buchen Sie Ihre Tickets auf unserer Website.*



**Echte  
Dampflokomotiven**



**Mehr als  
30 Gebäude**



**Die Entdeckung  
der Eisenbahn**

Siehe detaillierte Zeitplan auf unserer Website

**swissvapeur.ch**

# ABVL Association des amis des bateaux à vapeur du Léman

ABVL, gegründet im Jahre 2002, hat sich zum Ziel gesetzt, die Compagnie Générale de Navigation sur le lac Léman (CGN), 1873 gegründet und also über hundertfünfzig Jahre alt, in ihrem Bestreben zu unterstützen, die grösste Belle-Epoque-Radschifflotte der Welt (acht durch die Gebrüder Sulzer in Winterthur zwischen 1904 und 1927 gebaute Schiffe, davon heute fünf mit Dampf-, zwei mit Diesel-elektrischem und ein letztes mit einem noch zu bestimmenden neuen Antrieb) in betriebsfähigem Zustand zu erhalten und fahrplanmässig einsetzen zu können. DS Montreux (1904), MS Vevey (1907), MS Italie (1908), DS La Suisse (1910), DS Savoie (1914), DS Simplon (1920), Helvetie (1926, mit einem noch zu bestimmenden neuen Antrieb) und DS Rhône (1927) stehen seit 2011 unter Denkmalschutz.

Im Jahr 2001 erklärt sich die CGN nach der ersten kostspieligen Restaurierung des ältesten Dampfers Montreux (1904) ausserstande, weitere Totalrenovationen vollständig selber zu finanzieren. Damit waren die Zukunft und der Weiterbetrieb der anderen sieben historischen Schiffe in Gefahr. Eine Gruppe von überzeugten Dampferfreunden gründete deshalb im Jahre 2002 die ABVL (Dampferfreunde Genfersee) mit dem Ziel, durch Spendenaufrufe einen wichtigen Beitrag für die Erhaltung dieser einmaligen Flotte leisten zu können. ABVL zählt heute ca. 20 000 Gönner, davon 4 000 aktive Mitglieder, die an eine jährliche GV und gelegentlich an Fahrplan- und Extrafahrten mit Sondertarif eingeladen werden.

## Wichtigste Realisierungen

### 2005

ABVL kam im Herbst 2003 ein erstes Mal zum Einsatz, als der grosse Dampfer Simplon (1920) im Hafenbecken von Genf am 18. August einen schweren Kesselschaden

erlitten hatte. Sie ermöglichte mit von über 5 000 Gönnern erhaltenen Beiträgen von total 2 Mio. SFr. die Reparatur und eine anschliessende Teilrenovation des Schiffs entscheidend mitzufinanzieren und es damit von einer Stilllegung zu verschonen.

### 2009

Bereits 2007–2008 konnte ABVL mit 12,5 Mio. SFr. (!) den Löwenanteil der Vollrenovation des Flaggschiffs der CGN, DS La Suisse (1910), finanzieren. Drei sehr wichtige Stiftungen ergänzten u. a. die Spenden der bereits nun 10'000 Gönner und haben dieses Glanzresultat ermöglicht. Im Frühling 2009 wurde das Schiff dann wieder feierlich in Betrieb genommen. ABVL hat somit heute den Erhalt von zwei der drei grössten Dampfer der Schweiz gesichert.

### 2016

ABVL finanziert mit 10,4 Mio. SFr. wieder mehrheitlich die Vollrestaurierung und Wiederinbetriebnahme nach zehn Jahren Stillstand der diesmal diesel-elektrischen Italie (1908), dem Schiff, das alle Anwohner des Genfersees bestens kennen, weil es vorher während 54 Jahren ununterbrochen von April bis Oktober täglich die längste, d. h. über 12-stündige Fahrt von Le Bourvet nach Genf und zurück ausgeführt hatte.

### 2022

ABVL beteiligt sich mit 3,6 Mio. SFr. an der beispielhaft ausgeführten Restaurierung von DS Rhône, des letzten 1927 vollständig in der Schweiz gebauten Rad-dampfers. Diese wurde erstmals durch einen Beitrag von 2,2 Mio. SFr. des Bundesamtes für Kultur gewürdigt und mitfinanziert.



DS Simplon



DS La Suisse

### 2024–2025

ABVL beteiligt sich mit 600 000 SFr. an der Finanzierung neuer Schaufelräder für die beiden diesel-elektrischen Radschiffe Vevey (1907) und Italie (1908) und mit 1,2 Mio. SFr. an der Sandstrahlung und dem anschließenden Ersatz des Bugstrahl- und Heckruders von DS Savoie (1914). Ab 2025 und während eines weiteren Jahres finanziert ABVL eine Studie, wie zukünftig der CO<sub>2</sub>-Ausstoss der Dampferflotte und anschliessend auch der Motorschiffe reduziert werden kann.

### Programm 2026–2040

Die ABVL finanziert eine Studie, wie die «Helvétie» (1926) – zusammen mit DS La Suisse und DS Simplon der dritte und letzte von Sulzer gebaute grosse Dampfer und nach einem unbefriedigenden diesel-elektrischen Umbau 1977 seit 2002 stillgelegt – mit einem neuen Antrieb restauriert werden kann. Dafür werden verschiedene Systeme geprüft, von einer CO<sub>2</sub>-neutralen Revalorisierung bis hin zu modernster (elektro-) technologischer Lösung. Vorgängig muss allerdings noch DS Simplon, der in der Nacht vom 28. auf den 29. März 2024 in Cully angedockt während eines Föhnsturms einen schweren Schaden erlitten hat, unter Beibehaltung seiner Originaldampfmaschine vollständig restauriert werden. Die beiden Vollrenovierungen könnten

zusammen 50 Mio. SFr. betragen, und die ABVL wird sich daran erneut massgeblich beteiligen müssen. Ein erster Spendenaufruf für DS Simplon erfolgte bereits im Dezember des letzten Jahres. Schliesslich zeichnet sich ab, dass die ABVL im kommenden Jahrzehnt aufgerufen sein wird, sich an der Finanzierung einer noch zu beziffernden neuen «Halbzeit Renovation» von DS Montreux (1904) oder der DS Savoie (1914) ebenfalls zu beteiligen.

### Adresse und Auskünfte

Association des amis des  
bateaux à vapeur du Léman (ABVL)  
Case postale 60, 1001 Lausanne  
Tel. 021 614 62 88  
info@abvl.ch, www.abvl.ch



### Jahresmitgliederbeiträge

Einzelmitglied: SFr. 30.–, Familien: SFr. 50.–, Kollektiv-  
mitglieder: SFr. 100.–, Junior: SFr. 20.–  
Jährlich erfolgen drei Spendenaufrufe.  
Postkonto: 17-197675-0,  
IBAN: CH61 0900 0000 1719 7675 0;  
UBS (CHF): Konto 243-458957.01H. IBAN CH62 0024  
3243 4589 5701 H, BIC UBSWCHZH80A; UBS (Euro):  
Konto 243-458957.61K, IBAN CH68 0024 3243 4589  
5761 K, BIC UBSWCHZH80A



Helvétie

# BC Blonay–Chamby



**Grösste Sammlung von Meterspurfahrzeugen in der Schweiz: Dampflokomotiven, Elektrotriebwagen und elektrische Lokomotiven sowie ein umfangreicher Personenwagenpark. Historisches Depot/ Museum in der Nähe von Chamby. Zustieg in den Bahnhöfen Blonay oder Chamby.**

## Betriebstage 2026

- Fahrplan gültig an Samstagen und Sonntagen vom 2. Mai bis 25. Oktober.
- An jedem Betriebstag steht Ihnen unser Restaurant für Getränke und Imbisse zur Verfügung.

## Strecke

Blonay–Chamby/Chamby–Musée, 3,0 km, Schmalspur 1000 mm, max. Steigung 50 %, von Eisenbahnfreunden betriebene Museumsbahn.

## Veranstaltungen 2026

**Schweizer Dampffestival**, Samstag 23. bis Montag 25. Mai 2026: Das traditionelle grosse Dampffest der Blonay–Chamby!

### Highlights:

- Präsenz der G 2/2 «Ticino» als Sondergast im Chaulin-Musée
- Eröffnungszug in Doppeltraktion am Samstag gegen Ende Vormittag
- Dampfzüge in Doppeltraktion ab Vevey am Sonntag und Montag am Morgen
- Elektrischer Zug «Bernina» Blonay–Vevey am Sonntag und Montag am Nachmittag
- Kalte und warme Speisen im Chaulin-Musée, Betrieb unseres Barwagens «Bernina»

## Museumsnacht, Samstag 30. Mai 2026

Entdecken Sie unser Museum in unüblicher nächtlicher

Stimmung. In Zusammenarbeit mit der association des musées de la Riviera. Details unter: <https://www.montreuxriviera.com/de/PA436/die-nacht-der-museen>

## Das Bahnabenteuer des Berner Oberlandes: 5. und 6. September 2026

Erleben Sie das Bahnabenteuer des Berner Oberlandes mit unseren Fahrzeugen!

### Highlights:

- Fahrten mit den ex-BOB-Fahrzeugen unserer Sammlung
- Anlässlich der 125 Jahre MOB: elektrische historische Züge ab Montreux nach Chaulin-Musée
- Betrieb der Dampflokomotive G 3/3 909 ex JS, ehemals auf der Brünigbahn in Betrieb
- Präsentation der Restaurierungsarbeiten an unserem Wagen ex BOB Nr. 6 «Kaiserwagen»
- Kalte und warme Speisen im Chaulin-Musée
- Ausstellung über die Bahnen des Berner Oberlandes im Chaulin-Musée

## Familienwochenende im Museum, Sonntag 8.

### November 2026

Entdecken Sie die Welt der Eisenbahn mit der Familie und nehmen sie an den Workshops teil. In Zusammenarbeit mit der association des musées de la Riviera. Details und Anmeldung unter: <https://www.montreuxriviera.com/de/PA448/familienwochenende-im-museum>

## Adresse

Museumsbahn Blonay–Chamby: Postfach 366, CH-1001 Lausanne Tel. +41 (0)21 943 21 21, [info@blonay-chamby.ch](mailto:info@blonay-chamby.ch) Museum: Place de la Gare 3, 1807 Blonay [www.blonay-chamby.ch](http://www.blonay-chamby.ch)



# Wallis, Tessin

Ferrovía Monte Generoso

74

Lac souterrain St-Léonard

75



LAC  
SOUTERRAIN  
ST LÉONARD

[www.schweizerferien.ch](http://www.schweizerferien.ch)

Schweizer Ferien ist eine Plattform für exklusive Ferien- und Reiseangebote in der Schweiz

# Eine Reise in die Vergangenheit

Ein unvergessliches Erlebnis im Belle-Époque-Dampfzug auf der einzigen Zahnradbahn im Tessin. Steigen Sie ein, fahren Sie bis zur Spitze und geniessen Sie ein köstliches Mittagessen!



## Ausflugsdaten 2026

23. MAI  
27. JUNI  
25. JULI  
15. AUGUST  
19. SEPTEMBER

Reservation erforderlich | Sitzplätze: 52 | Reisezeit: 1.5h/2h



Buchen



# Lac souterrain St-Léonard



## Seegrotte St-Léonard/Wallis

Im Herzen des Wallis, inmitten der Reben und der Sonne, befindet sich der grösste natürliche unterirdische See Europas.

Diese mysteriöse Grotte wurde 1943 von Jean Jacques Pittard zum ersten Mal entdeckt. Seit 1949 ist die Grotte dem Publikum zugänglich. Mit seinen 300 m Länge, 20 m Breite und 10 m Tiefe ist dies der grösste natürliche unterirdische befahrbare See Europas, mit einer Fläche von 6'000 m<sup>2</sup>.

Während einer halben Stunde Bootsfahrt – mit bis zu 40 Personen – geben sprachgewandte Bootsführer alle Informationen über diesen unterirdischen See. Bis zu 100 000 Gäste besuchen diese natürliche, in Gips geformte Schönheit.

## Anfahrtsstrecke

Autobahn A9 von Lausanne kommend: Ausfahrt Si-on-Est, Richtung Sierre-Brig



Autobahn A9 von Brig kommend: Ausfahrt Sierre-Ouest, Richtung Sion

Bahnhof St. Léonard: 1 km zu Fuss

## Öffnungszeiten 2026

Ab 19 März 2026 bis am 1. November 2026, jeden Tag offen von 10.00 Uhr bis 17.00 Uhr (letzte Fahrt 17h00)

Dauer der Bootsfahrt: ca. 30 Minuten

Buchung erforderlich auf [www.lac-souterrain.com](http://www.lac-souterrain.com)

## Besonderes

Ein Mal pro Monat finden Konzerte auf dem See statt. (Programm auf unserer Webseite)

Spezielle Anlässe in der Grotte mit Aperitif auf dem Schiff und privat Konzert sind auch möglich.

## Tarife

Erwachsene: CHF 12.–

Kinder (5–16 Jahre): CHF 7.–

Die Bootsführer freuen sich über ein Trinkgeld.



**LAC  
SOUTERRAIN**  
ST LÉONARD

## Informationen

Tel. 027 203 22 66

[admin@lac-souterrain.com](mailto:admin@lac-souterrain.com)

[www.lac-souterrain.com](http://www.lac-souterrain.com)



# Ausland

Zeppelin Museum Friedrichshafen	77
Raddampfer «KAISER WILHELM»	78
3-Seenbahn	79
Öchsle-Bahn	80
KTB – Kandertalbahn	81
Wutachtalbahn (Sauschwänzlebahn)	82
Rhein-Schauen Museum und Rheinbähnle	83
Achsensee Bahn	84, 85
Bregenzerwaldbahn-Museumsbahn	86
Zillertalbahn	87
Pinzgauer Lokalbahn	88

Sauschwänzle  
BAHN

 Rhein-Schauen  
Museum und Rheinbähnle



3 Seen  
BahN

Öchsle

ZILLERTALBAHN  
zug · bus · dampf 

ACHENSEE  BAHN  
seit 1889



Wälderbähnle  
Im Rhythmus der alten Zeit



ZEPPELIN MUSEUM FRIEDRICHSHAFEN  
TECHNIK UND KUNST

# Zeppelin Museum Friedrichshafen

## Sie interessiert es, wie Graf Zeppelin seine Luftschiffe bauen liess?

Sie wollen mehr wissen über die Pioniere der Luftschiffahrt? Was die grössten Erfolge waren – und wie die schrecklichen Katastrophen geschehen konnten? Wie man dort übernachten konnte? Und wie viel das alles gekostet hat?

Wir laden Sie ein auf eine multimediale Zeitreise. Sie sehen originale Filmaufnahmen und hören mitreisende Tondokumente. Wir zeigen Ihnen Details von Motoren und technischen Konstruktionen, Wrackteile sowie bislang nie gezeigte utopische Luftschiffmodelle, die nicht in Produktion gingen. Folgen Sie den grossen und kleinen Geschichten aus der Welt der Luftschiffahrt und lernen Sie die historische Welt der Zeppeline auf neue Weise kennen.

Das Zeppelin-Museum im Bauhausgebäude des Hafengebäudes verfügt auch über eine beachtliche Kunstsammlung, die die grossen Meister aus Süddeutschland vom Mittelalter bis zur Neuzeit versammelt. Einen besonderen Schwerpunkt bilden die Werke der Künstler, die sich während des Dritten Reichs an den Bodensee in die «Innere Emigration» zurückzogen, wie Otto Dix, Max Ackermann oder Willi Baumeister. Insbesondere durch innovative Wechselausstellungen spannen wir einen Bogen zur zeitgenössischen Kunst, 2026 mit der Jubiläums-



Ausstellung «Gefühlte Wahrheiten. Zeppeline und Nationalsozialismus» (bis 04.04.2027), sowie zahlreichen Veranstaltungen zu 30 Jahre Zeppelin-Museum im Hafengebäude.

Unsere Führungen und Veranstaltungen finden Sie tagesaktuell auf [www.zeppelin-museum.de](http://www.zeppelin-museum.de)

Mai – Oktober, täglich 9 – 17 Uhr  
November – April, Di – So 10 – 17 Uhr

Zeppelin Museum Friedrichshafen  
Seestrasse 22, 88045 Friedrichshafen  
Tel.: +49 (0)7541/3801-0  
[www.zeppelin-museum.de](http://www.zeppelin-museum.de)



# Raddampfer KAISER WILHELM aus Lauenburg an der Elbe

Der Verein zur Förderung des Lauenburger Elbschiffahrtsmuseums e. V. und die ehrenamtliche Besatzung des Raddampfers KAISER WILHELM wünschen allen Dampferfreunden ein gesundes Jahr 2026. Wir hoffen auf eine weitere erfolgreiche Saison.

Das Jahr 2025 war für den historischen Seitenraddampfer ein Jahr mit mehreren Höhepunkten. Das grösste Ereignis war dabei sicher das 125-Jahr-Jubiläum und die nochmalige Fahrt nach Dresden anlässlich dieses Jubiläums.

Die Saison begann am 9. April mit einem Dampfertreffen der besonderen Art. Das Dampfschiff DRESDEN hat der Lauenburger Altstadt einen Besuch abgestattet. Der KAISER WILHELM ist der DRESDEN entgegengefahren, gemeinsam fuhren beide Schiffe dann nach Lauenburg. Die Gäste wurden von unserem Dampfer am Tag darauf nach Hamburg gefahren. In Hamburg verliessen uns Gäste, und neue kamen dazu. Ausserdem wurde unsere beliebte Kombifahrt mit Raddampfer und historischer Eisenbahn um einen Oldtimerbus ergänzt, sodass die Lücke zwischen Lauenburg und Lüneburg jetzt stilvoll geschlossen ist. Die Fahrt nach Dresden wurde bereits im Herbst 2024 von zahlreichen Gästen gebucht, sowohl als Teilstrecke als auch als komplette Bergfahrt. Die Talfahrt wurde von Globetrotter Reisen gechartert.

Für die Saison 2026 sind wieder zahlreiche Fahrten geplant. Dabei sind erneut Fahrten nach Bleckede vorgesehen, auch mit Mottos wie Musikfahrten oder unserer beliebten Schlemmerfahrt. Nach Hamburg werden wir wieder an drei Terminen fahren.

Für 2027 ist bereits eine Fahrt nach Wittenberge zur dortigen Landesgartenschau geplant.

Die ehrenamtliche Besatzung freut sich auch in diesem Jahr über zahlreiche Gäste.

## Daten zum Schiff:

Gebaut: 1900, Dresdner Maschinenfabrik und Schiffswerft AG

Länge: 57,20 m

Breite: 4,48 m (über Spanten), 8,38 m (über Radkästen)

Fahrgäste: zugelassen für 270 Personen

Eigner: Verein zur Förderung des Lauenburger Elbschiffahrtsmuseums e. V.

Besatzung: Seit 1970 eine ehrenamtliche Besatzung  
Der Raddampfer KAISER WILHELM ist als geschichtliches Kulturdenkmal im Denkmalbuch des Landes Schleswig-Holstein eingetragen.

An Bord befindet sich die einzige offizielle Schiffspoststelle der Deutschen Post AG auf einem Binnenschiff.

## Infos und Tickets für die Fahrten des Raddampfers Kaiser Wilhelm

Website: [www.raddampfer-kaiser-wilhelm.de](http://www.raddampfer-kaiser-wilhelm.de)

Mail: [zahlmeister@raddampfer-kaiser-wilhelm.de](mailto:zahlmeister@raddampfer-kaiser-wilhelm.de)

Telefon: Mo–Fr, 09.00–15.00 Uhr, 0170/1900520, auch per WhatsApp

## Kontakt zum Förderverein:

RD KAISER WILHELM

c/o Stadt Lauenburg/Elbe – Amt Lüttau

Touristik und Kultur

Elbstr. 59

21481 Lauenburg



Raddampfer Kaiser Wilhelm auf der Weser Höhe Reileifzen

Foto: Ralf Leggewie

# 3-Seenbahn



Bild: Jörg Dreckmann



Bild: Lüdicke



Verladung Tannenzäpfle Bild: A. Schwer

## Strecke

Seebrugg – Titisee (19,2 km)

3-Seenbahn, vorbei am Titisee, Windgfällweiher und Schluchsee.

Bärenthal, der höchste Bahnhof der DB.

112 Meter Höhenunterschied von Titisee nach Bärenthal. Die 3-Seenbahn ist die höchste Museumsbahn in Deutschland. Die Fahrt entlang der drei schönen Schwarzwaldseen und mit Blick auf den Feldberg ist für alle ein unvergessliches Reiseerlebnis. Alles ist so wie damals in der Nachkriegszeit: die offenen Plattformwagen oder die Eilzugwagen. Auch auf Kleinigkeiten wie die alten Zuglaufschilder und die Petroleumlaternen am Zugschluss wird viel Wert gelegt. Das Personal trägt natürlich ebenfalls die historischen Uniformen.

Ein besonderes Erlebnis ist eine Fahrt mit dem Museumszug im Winter, wenn der Hochschwarzwald tief verschneit ist und der Dampf in einer grossen weissen Wolke über der Lok kondensiert.

## Events

- Samstag und Sonntag, 15. und 16. August 2026

•

## Betriebstage:

### Sommer:

- Sonntag, 19. Juli und Sonntag, 26. Juli 2026
- Samstag und Sonntag, 2. und 30. August 2026
- Samstag und Sonntag, 15. und 16. August 2026
- Sonntags, 6. bis 13. September 2026

## Winter:

- 27. bis 31. Dezember 2026

## Fahrplan 2026

Seebrugg	09:32	12:32	15:32
Schluchsee	09:39	12:39	15:39
Aha	09:49	12:49	15:49
Altglashütten Falkau	09:55	12:55	15:55
Feldberg Bärenthal	10:00	13:00	16:00
Titisee	10:12	13:12	16:12

Titisee	10:44	13:44	16:44
Feldberg Bärenthal	10:58	13:58	16:58
Altglashütten Falkau	11:03	14:03	17:03
Aha	11:10	14:10	17:10
Schluchsee	11:19	14:19	17:19
Seebrugg	11:23	14:23	17:23

Die genauen Fahrzeiten für den Winterdampf erscheinen rechtzeitig vorher auf unserer Homepage.

## Preise

Teilstrecken sind möglich. Die Fahrkarten können am Infostand in Titisee Gleis 1, am Schalter in Seebrugg oder im Zug erworben werden. Für Familien gibt es ein attraktives Familienticket. Kinder zwischen 6 und 14 Jahren zahlen einen ermässigten Preis. Kinder unter 6 fahren kostenlos. Die genauen Tarifinformationen finden Sie auf unserer Webseite unter [www.3seenbahn.de](http://www.3seenbahn.de)

## Adresse

3-Seenbahn GmbH  
 Seebrugg 14  
 79859 Schluchsee  
[info@3seenbahn.de](mailto:info@3seenbahn.de)  
 Touristinfo Schluchsee:  
 +49 7652 12068502  
[www.3seenbahn.de](http://www.3seenbahn.de)



# Öchsle-Schmalspurbahn



Unternehmen Sie eine Zeitreise mit dem Öchsle auf der 19 Kilometer langen Strecke Warthausen–Ochsenhausen. Die nostalgische Fahrt mit dem Dampfzug auf der 750 mm-Schmalspurstrecke führt durch die hügelige Landschaft Oberschwabens, vorbei an historischen Bahnhöfen aus der Gründerzeit. Ein besonderes Erlebnis ist die Fahrt im offenen Sommerwagen mit Cabrio-Feeling. Das Öchsle hat seinen eigenen, weitgehend parallel zur Strecke verlaufenden Radweg, und der Fahrradtransport im Zügle ist kostenlos. Einsteigen, Türen schliessen und willkommen in der guten alten Zeit!

## Fahrpreise

Hin- und Rückfahrt: 20 Euro

Einfache Fahrt: 15 Euro

Gruppenrabatt, Kinder fahren zum reduzierten Preis

Familienkarte: 45 Euro (2 Erwachsene und bis zu 3 Kinder)

Fahrradtransport ist kostenlos.

Gruppen ab 10 Personen können kostenlos reservieren.

## Betriebstage, 1. Mai bis 11. Oktober 2026

(Änderungen vorbehalten)

- alle Sonn- und Feiertage, 1. Samstag im Monat
- alle Donnerstage vom 16. Juli bis einschliesslich 10. September 2026
- Abfahrt ab Warthausen: 10.30 und 14.45 Uhr
- Abfahrt ab Ochsenhausen: 12.00 und 16.15 Uhr
- Einfache Fahrzeit: 70 Minuten
- Sonderveranstaltungen: (Reservierung erforderlich)
- Kulinarische Reise: 11.07. und 19.09.2026
- Teddybärtag: 24.05. und 12.07.2026
- Mit Volldampf in den Abend: 08.08.2026
- Mondscheinfahrten: 16. und 17.10.2026
- Winterdampffahrten zum Weihnachtsmarkt nach Ochsenhausen: 28. und 29.11.2026
- Nikolausfahrten: 04., 05. und 06.12.2026

## Information und Platzreservierung

Tourist-Information

Marktplatz 1, D-88416 Ochsenhausen

Tel. +49 (0)7352 9220-26

Fax +49 (0)7352 9220-19

Öchsle-Bahn-Betriebsgesellschaft

Obere Stegwiesen 11

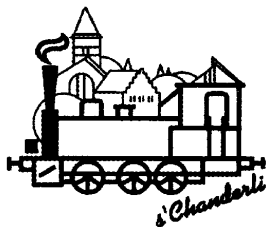
88447 Warthausen

info@oechsle-bahn.de

www.oechsle-bahn.de



# KTB – Kandertalbahn



Die Kandertalbahn ist eine erhalten gebliebene klassische Nebenbahn (Normalspur, max. Steigung 17‰) im südlichen Schwarzwald. Sie zweigt in Haltingen (5 km nördlich von Basel Bad Bf) von der Rheintalbahn ab und führt über eine Strecke von 13 km durch das liebevolle Kandertal ins Töpferstädtchen Kandern. Hier sind auch die Lokomotiven und Wagen beheimatet. Die Kandertalbahn ist ein ideales Ausflugsziel für Familien, Wanderer, Radfahrer, kleine und grosse Gruppen. Parkmöglichkeiten für Pkws und für Busse gibt es an den Bahnhöfen Kandern und Haltingen.

## Fahrzeuge

Die Kandertalbahn verfügt über vier Dampflokomotiven (T 30 «Chanderli», 8532 «Tigerli», seit September 2012 Lok Nr. 7, die originale Kandertalbahnl-Lok) und seit September 2019 Lok 20 aus dem Achertal. Ausserdem zählen ein Dieseltriebwagen (VT 3), eine Diesellok (V 7) und mehrere Personenwagen aus dem 19. und 20. Jahrhundert zum Fuhrpark. Unser Dampfzug ist ein eingetragenes technisches Kulturdenkmal.

## Fahrplan 2026

Saisonstart am 01. Mai und danach immer sonntags bis zum Ende 26. Oktober, sowie am 14. Mai 2026.

Kandern	ab	09.10	13.00	16.00
Haltingen	an	09.45	13.40	16.40
Haltingen	ab	10.15	14.15	17.00
Kandern	an	11.00	15.00	17.45

Alle Züge verkehren in der Regel als Dampfzüge mit Barwagen. Günstige Anschlusszüge mit der Deutschen Bahn von und nach Basel SBB und Freiburg im Breisgau.

## Preise

Einfache Fahrt:	EUR	10,00
Hin- und Rückfahrt:	EUR	18,00
Kinder (6 bis 16 Jahre) je Strecke:	EUR	1,00

## Leistungen

Gruppenermässigung: Ab zehn Personen jede 10. Person gratis. Fahrradmitnahme: Auf allen Zügen möglich, EUR 4,00. Anmeldung/Platzreservierung: Tourist-Information Kandern, Tel. +49 (0) 7626 97 23 56 oder [info@kandertalbahn.de](mailto:info@kandertalbahn.de)

## Sonderzüge

Nach Vereinbarung für jeden Anlass. Unsere ehrenamtlichen Mitarbeitende freuen sich auf Sie und bewirten Sie gerne im historischen Barwagen.

## Informationen und Fahrpläne

Zweckverband Kandertalbahn  
Postfach 1128  
D-79400 Kandern  
Tel. 07626 97 23 56, Fax 07626 97 23 57  
[info@kandertalbahn.de](mailto:info@kandertalbahn.de), [www.kandertalbahn.de](http://www.kandertalbahn.de)



Bilder: Michael Leipelt

# Sauschwänzle

FAHREN ERLEBEN GENIESSEN

BAHN



SALTSCHWÄNZLEBAHN ENTDECKEN  
**25. April - 25. Oktober**



FAHREN. ERLEBEN. GENIESSEN.





**Rhein-Schauen**  
Museum und Rheinbähngle



**SAISON 2026**  
04. APRIL - 31. OKTOBER

**MEHR ALS EIN BESUCH**  
wir machen es möglich

# Achensee-Dampf-Zahnradbahn, seit 1889



## Achenseebahn – der Freizeitspass in Tirol

Erleben Sie Nostalgie und Familienspass pur: Mit der Dampf-Zahnradbahn aus dem Jahre 1889 genießen Sie eine Fahrt vom Inntal hinauf durch wildromantische Landschaften und Wälder bis zum Achensee, dem grössten See Tirols. Lassen Sie die Hektik des Alltags hinter sich und entschleunigen Sie auf dieser einzigartigen Zeitreise. Erkunden Sie gemeinsam mit Ihren Liebsten die schönste Gegend Tirols und erschaffen Sie dabei unvergessliche Erinnerungen. Beim Pfiff der Dampflokomotive heisst es dann «bitte alle einsteigen, der Zug fährt ab» und das Erlebnis beginnt.

## Saisonzzeiten, täglich:

Vorsaison vom 01.05.2026 bis 03.07.2026  
Hauptsaison vom 04.07.2026 bis 30.08.2026  
Nachsaison vom 31.08.2026 bis 24.10.2026  
Genauere Betriebstage finden Sie auf unserer Homepage [www.achenseebahn.at](http://www.achenseebahn.at)

## Fahrzeiten Gesamtstrecke:

Dauer ca. 50 Minuten pro Strecke.  
Vorsaison:  
Abfahrt Jenbach um 11:00 Uhr und 13:30 Uhr  
Abfahrt Seespitz um 12:10 Uhr und 16:35 Uhr  
Hauptsaison:  
Abfahrt Jenbach: 10:06 Uhr, 10:53 Uhr, 12:13 Uhr und 13:35 Uhr



Abfahrt Seespitz: 11:11 Uhr, 12:31 Uhr, 14:30 Uhr und 16:45 Uhr  
Nachsaison:  
Abfahrt Jenbach um 11:00 Uhr und 13:30 Uhr  
Abfahrt Seespitz um 12:10 Uhr und 16:35 Uhr

## NEU – Panoramazug Eben – Seespitz und/oder retour

Dauer ca. 25 Minuten pro Strecke  
Vorsaison:  
Abfahrt Seespitz um 14:35 Uhr  
Abfahrt Eben um 15:15 Uhr  
Hauptsaison:  
Abfahrt Seespitz um 13:20 Uhr und 15:35 Uhr  
Abfahrt Eben um 13:55 Uhr und 16:10 Uhr  
Nachsaison:  
Abfahrt Seespitz um 14:35 Uhr  
Abfahrt Eben um 15:15 Uhr

Reservierungen ab 10 Personen möglich.

## Kontakt

Achenseebahn Infrastruktur- und Betriebs-GmbH  
Bahnhofstrasse 1-3  
6200 Jenbach  
Tel. +43 5244 62243  
[info@achenseebahn.at](mailto:info@achenseebahn.at)  
[www.achenseebahn.at](http://www.achenseebahn.at)



Bilder: Andreas Riegler

seit 1889

ACHENSEE  BAHN



# Das AUSFLUGS ERLEBNIS

für die ganze Familie  
von Mai bis Oktober

ONLINE  
TICKETS



[www.achenseebahn.at](http://www.achenseebahn.at)

6200 Jenbach · Austraße 1 · +43 5244 62243



# Wälderbahnle

Im Rhythmus der alten Zeit



Ein nostalgisches  
Vergnügen für  
Ausflügler, Urlauber  
und Eisenbahn-  
freunde.

Zum  
Fahrplan



## Unterwegs auf schmaler Spur

Von 1902 bis 1980 war der Bregenzerwald durch einen Schienenstrang in der für Österreich typischen 760 mm Spurweite mit der Vorarlberger Landeshauptstadt Bregenz und dem Bodensee verbunden. Heute erinnert die Museumsbahn „Wälderbahnle“ an die gute alte Zeit auf schmaler Spur.

## Faszination Wälderbahnle

Das „Wälderbahnle“ befährt 5 km der einstigen Strecke der legendären Bregenzerwaldbahn. Mit historischen Dampf- und Diesellokomotiven geht es von Bezaun nach Schwarzenberg und zurück.

Die beschauliche Reise durch die Auen der Bregenzerach wird umrahmt von der abwechslungsreichen Bergkulisse der alpinen Landschaft.

### Kontakt

Bahnhof 147, 6870 Bezaun, Österreich  
+43 664 466 23 30  
info@waelderbaehnlle.at  
www.waelderbaehnlle.at

### Betriebstage 2026

Samstag und Sonntag vom 16. Mai bis 17. Okt

<b>Bezaun Bhf.</b>	ab 10:45	13:45	15:45
Reuthe Haltestelle	ab 10:52	13:52	15:52
<b>Schwarzenberg Bhf.</b>	an 11:05	14:05	16:05
~	ab 11:25	14:25	16:25
Reuthe Haltestelle	ab 11:37	14:37	16:37
<b>Bezaun Bhf.</b>	an 11:45	14:45	16:45

### Mittwoch vom 15. Juli bis 09. Sept

<b>Bezaun Bhf.</b>	ab 09:30	11:30	13:45	15:45
Reuthe Haltestelle	ab 09:37	11:37	13:52	15:52
<b>Schwarzenberg Bhf.</b>	an 09:50	11:50	14:05	16:05
~	ab 10:10	12:10	14:25	16:25
Reuthe Haltestelle	ab 10:22	12:22	14:37	16:37
<b>Bezaun Bhf.</b>	an 10:30	12:30	14:45	16:45

Fahrpreise		Dampf	Diesel
Erwachsene	hin und zurück	16,30	12,80
	einfach	12,80	10,30
Kinder	hin und zurück	6,80	6,00
	einfach	6,00	5,20

Kinder Jhg. 2021 oder jünger gratis / Preise in EUR

### Exklusivzüge

Ob Geburtstagsfeier, Firmenfest oder Hochzeit. Für den besonderen Anlass ist das „Wälderbahnle“ auch außerhalb des Fahrplans extra für Sie unterwegs. Auf Wunsch mit Bewirtung im Zug und zusätzlich am Bahnhof Schwarzenberg. Zur Auswahl stehen historische Dieselloks oder eine der altherwürdigen Dampflokomotiven.

# ZILLERTALBAHN

zug · bus · dampf



## Mit Volldampf ins Zillertal.

Das Urlaubserlebnis für die ganze Familie.



### Fahrplan Zillertaler Dampfzug

Jenbach — Strass im Zillertal — Schlitters Bruck — Fügen Hart — Udemns — Ried im Zillertal — Kältenbach Stumm — Aschnau im Zillertal — Zell am Ziller — Larimach Regionalmuseum — Ramsau Hippach — Mayrhofen

<b>D211</b>	→ 10:44	10:53	11:01	11:14	11:19	11:25	11:31	11:46	11:57	12:00	12:05	12:16
<b>D212</b>	15:04	14:57	14:52	14:41	14:33	14:22	14:19	14:09	13:52	13:48	13:45	13:35 ←

Fahrtage: 02. Juni bis 24. September 2026 jeweils Dienstag, Mittwoch und Donnerstag

# Pinzgauer Lokalbahn

## Mit Volldampf durch den Pinzgau!

Die Pinzgauer Lokalbahn ist der perfekte Freizeitbegleiter im Pinzgau. Nostalgische Dampfzugfahrten, Fahrradmitnahme im Zug und die bequeme Anreise zu vielen Ausflugszielen sorgen für einen stressfreien Aufenthalt. Im Stundentakt bringt die Pinzgauer Lokalbahn Wanderer, Ausflügler und Sportler zu den malerischen Orten der Nationalparkregion. Gerade im Frühling und Sommer ist die Pinzgauer Lokalbahn der ideale Freizeitbegleiter.

Wenn **ab 14. Mai** die majestätische Dampflok ihr Abfahrtsignal gibt, schlagen nicht nur die Herzen der Eisenbahnfans höher. Der Dampfzug schnauft an ausgewählten Tagen durch die traumhaft schöne Landschaft entweder Zell am See nach Mittersill und retour oder von Mittersill bis Niedersill und retour. Ein besonderes Highlight für Gross und Klein: die Kesselwurst – die auf dem Kessel der Dampflok gegrillten Würste!

### Termine der Dampfzugfahrten Sommer 2026

- Jeden Donnerstag von 14. Mai bis einschliesslich 3. September 2026
- Fahrten auf der Strecke Zell am See – Mittersill und **neu** Mittersill – Niedersill
- Zustieg bei der Hinfahrt an allen Bahnhöfen und Haltestellen möglich
- Fahrkarten sind bei den Zugbegleiter:innen und im KundenCenter Mittersill erhältlich.
- Preis Zell am See – Mittersill, hin und retour € 31,20, eine Richtung € 18,90 (Erwachsene)
- Preis Mittersill – Niedersill, hin und retour € 22,50, eine Richtung € 13,40.
- Bei Ausfällen von Dampfloks werden nostalgische Dieselloks eingesetzt.

- **Tipp: Nostalgietag am 09. Mai 2026**
- Aufgrund des eingeschränkten Platzangebotes ist eine Reservierung unbedingt erforderlich.

### Weitere Infos und Reservierung

pinzgauerlokalbahn@salzburg-ag.at  
www.pinzgauerlokalbahn.at





**FFA**  
MUSEUM

meets  
**ROLLS-ROYCE**  
THE WORLD'S FINEST museum



[www.ffa-museum.ch](http://www.ffa-museum.ch)

## FLUGZEUG & ROLLS-ROYCE MUSEUM

➤ rund 5000 m<sup>2</sup>  
Ausstellungsfläche

➤ Highlight für  
die ganze Familie

➤ Eventlocation für bis  
zu 250 Personen





**mthb.ch**  
Verein Historische **Mittel-Thurgau-Bahn**



«Thurgauer Zug mit BODAN»

# Mittel-Thurgau-Bahn

Die Erlebnisbahn in der Ostschweiz, die noch Dampf hat !



«Mostindien-Express»

VHMThB Reisedienst, Florastrasse 16, 8570 Weinfelden, Tel. 071 622 95 56 (Band)

[www.mthb.ch](http://www.mthb.ch)